



玩 炉 藏 炉

章用秀◎著



百花文艺出版社
BAOHUA LITERATURE AND
ART PUBLISHING HOUSE

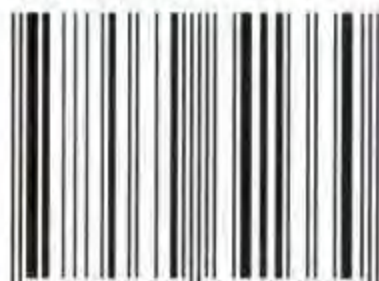
玩 炉 藏 炉



责任编辑：王 贺
装帧设计：张振洪

B 百花美术设计部
电脑工作室制作

ISBN 7-5306-4133-6



9 787530 641330 >

ISBN 7-5306-4133-6

G·612 定价：24.00 元

K875.2
19

玩炉藏炉

章用秀◎著



百花文艺出版社
BAI HUA LITERATURE AND
ART PUBLISHING HOUSE

图书在版编目(CIP)数据

玩炉·藏炉 / 章用秀著. — 天津: 百花文艺出版社,
2005

ISBN 7-5306-4133-6

I. 玩… II. 章… III. ①炉—鉴赏②炉—收藏
IV. K875.2

中国版本图书馆 CIP 数据核字 (2004) 第 143503 号

百花文艺出版社出版发行

地址: 天津市和平区西康路 35 号

邮编: 300051

e-mail: bhpubl@public.tpt.tj.cn

<http://www.bhpubl.com.cn>

发行部电话: (022) 23332651 邮购部电话: (022) 27116746

全国新华书店经销

河北省三河市宏达印刷有限公司印刷

※

开本 880 × 1230 毫米 1/32 印张 5.625

2005 年 1 月第 1 版

2005 年 1 月第 1 次印刷

印数: 1 — 6000 册

定价: 24.00 元

序 言

中国嘉德国际拍卖有限公司于2003年11月底在北京昆仑饭店举办的《偃松居长物志——王世襄、袁荃猷先生珍藏中国艺术品》拍卖中,推出一件明冲天耳金片三足炉。此炉器形古朴端庄,炉身铜质厚重,通体满布金片,色泽亮丽沉稳。这件器物为拍卖中一大亮点,5万元起拍后,场内买家即一口加至60万元,经数十轮争夺,该铜炉以166万元的高价成交,创铜炉拍卖世界最高价纪录。

这次拍卖,仅铜炉部分总成交竟超过千万元,由此更引发了收藏者和投资者对炉的莫大兴趣。

炉这种物件在我国由来已久。它在古代主要有三种用途。开始,多用于熏衣。清乾隆以前尚无香水出现,人们熏衣服,都是在炉中点燃沉香、檀香等,用缕缕香烟把衣服熏香。当会见宾客或朝拜皇帝,穿着熏香的衣服,才不失礼仪。其次,炉还是书房必备之器。古人读书多焚香,炉中焚香,使房内清馨,刺激精神,有益于理解和记忆,而且使人恭谨将事,免致懈怠,故古人有“红袖添香夜读书”之句。炉还有供祀神佛之用,后来多用于为神佛烧香,成为“五供”之一。在长期的历史文化积淀中,炉渐渐从纯实用的用具中分离出来,进而步入文化艺术的殿堂,成了深受中国人喜爱的极富中国传统趣味的文玩艺术品。

炉在古董珍玩的家族中是极具观赏价值和收藏价值的一个品类。从目前存世的旧炉来看,大体可以分为三个档次,一是精





致入微、品位极高之品；二是精巧谨细、品位一般之品；三是不失规矩、品位稍差之品。档次不同，价格迥异，这就要看玩家的需求和财力了。行家认为，旧炉虽然尚有一定的存世量，品种也较为丰富，但它毕竟不可再生，总量再多也只是一个定数。只要善于抓住机遇，各种炉仍有相当的收藏空间和增值潜力。

藏炉玩炉必须搞清炉的发展历史、材质、工艺、品类及其所蕴含的人文意味。记得几年前一位朋友拿来一件铜炉给我看，问我是真是假。这件铜炉通高10厘米，直径14厘米，重不过半公斤，黄铜且发乌，左右各一耳，底部为“大明宣德六年工部尚书臣吴邦佐监造”之16字阳款。我一眼看出，这是件赝品。并且对他说：“真的宣德炉看起来给人以珠光宝气的感觉，很不一般，论其价值也不亚于三代彝器，流传于世的‘宣德炉’多如牛毛，其实一百个当中也没有一个是真的，真的只是凤毛麟角，实在太少了。”我之所以提起这件事来无非是想告诉藏家玩友，辨别炉的年代真伪，的确是提升藏玩品位的一个不可忽视的问题。

笔者也是炉的爱好者，根据我个人的体会和理解，我在这本书中先是扼要介绍炉的基本知识，然后分别对熏炉、香炉、手炉的历史演变、形制特征及鉴别方法等做了较为详尽的说明，并配以实物彩图，唯望能为藏炉玩炉的朋友起到一点儿提示作用。其中不当之处在所难免，恳请读者提出宝贵意见。

作者

2004年5月

目 录

CONTENTS

序言	001
----------	-----

总述

远古走来	001
材质工艺	007
载记著述	017
文化内涵	023

熏炉

历史演变	030
形制特征	037
炉盖炉顶	048
燃香习静	058
赏玩辨伪	066

香炉

瓷炉寻踪	076
宣炉崛起	086





炉色器形	094
仿宣伪宣	106
三辨四观	114

手炉

追根溯源	125
网纹炉身	130
名家手制	138
铜质档次	145
集藏有道	155

附录

宣炉博论	明·项元汴165
宣炉歌注	清·冒襄167
跋	170

参考文献	171
------------	-----

炉本是盛火的器具，古人一般作取暖、烹饪、冶炼之用。在原始社会，人类早有燧木取火的物质追求意识，周口店尚有用火取暖留下的灰炉当是最好的证明。后来，人们为了能随意挪动火堆，便将火种放在烧制的陶器里，这种陶器就叫炉，或称灶。

炉之为名，始见于《周礼》之“官人凡寝中共炉炭”。其后《论衡·逢遇篇》称：“推无益之能，纳无补之说，以夏进炉，以冬奏扇”，则知真正意义上的火炉在周代已经出现。

炉在中国青铜器的分类中属于杂器中生活用具的范畴，包括燎炉和熏炉。



春秋·卢（炉）盘





春秋·卢(炉)盘铭文拓片

燎炉是古人燎炭取暖的用具,即今天之火盆。新郑出土的王子婴次炉,自铭为“痰炉”,江西靖安出土的者旨鬲炉自铭为“炉盘”。青铜燎炉出现在春秋中期。王子婴次炉是目前已知的第一件自铭痰炉。体呈长方形,圆角侈口,浅腹平底,底部有二十三个突泡形足,为镂空圈足的残迹,两宽边有小钮衔环,两窄边有提链耳。春秋晚期的者旨鬲炉,为直口浅腹式圆盘,口下有一对提链,平底下有环形座,座上有十个兽首衔环状支柱,尾端上承盘体。出土时附有炭箕。安徽寿县朱家集李三孤堆楚王墓出土的铸容炉为战国晚期器,也是直口浅腹,口下有一对提链,圆形下有三蹄足。

熏炉用以熏香,大多出在汉晋时期,有长柄竹节形熏炉,有短柄龙座熏炉。比较普遍的是所谓博山炉,炉体呈半球形,上有镂空的山形盖,以便香烟缭绕。山上雕有人物和龙、虎、猿等动物,圆盘形底座,中有圆柱与炉体相接。1968年河北满城汉墓出土的错金博山炉为西汉时期青铜器,高26厘米。此炉为多层峰峦形,多处设有小孔。上有人物、走兽,并饰有错金云气纹。座部为镂空的蟠龙纹,上亦错有金丝。底缘则在金地上饰以云纹。该器制作精美,是名贵的艺术品,现在河北省文物研究所收藏。

经过不断发展,燎炉逐渐演变为暖炉(包括地炉、竹火炉、手炉、脚炉、袖炉、卧褥炉等);熏炉则长期沿袭下来,愈加精工完美;后来又变化出专为焚香之用的香炉。



西汉 · 骑兽人物博山炉

西汉 · 铜鎏金银竹节熏炉





西汉·铜提链炉



清 · 点金铜香炉



明 · 鎏金熏炉





清 · 铜刻花寿字手炉



清 · 景泰蓝五供(中间的即为炉)

炉以铜质为大宗,其次为瓷制。此外尚有陶、玉、银、竹、石、料等制成的炉。炉的装饰往往光素无华,大都以静美来表现炉的幽雅神圣。但为了表现其华美,也常采用镂、鑲、嵌等多种工艺。尤其是铜炉,集金属工艺之大成,达到尽善尽美、无与伦比的境地。

鑲金近代称“火镀金”,古代金属工艺装饰技法之一,常用于铜炉。鑲金是将金和水银合成汞齐,涂在铜器表面,然后加热使水银蒸发,金就附着在器面而不脱。这种工艺常出现在熏炉和香炉上,手炉上极其少见。鑲金炉金光闪闪,典丽华美,堪为炉之上品。

洒金是在器表洒金点或金片的装饰工艺,主要用于香炉。金点、金片在一件器物上疏密要一致。名贵的铜炉有时采用嵌金的方法,即将薄碎的金片镶嵌入器表,金色在铜炉上有大有小,小



清·乾隆铜熏炉





清乾隆·斗彩缠枝花卉纹双耳三足炉

炉形浑厚古雅。口沿绘卷草纹与如意云头纹，器身绘斗彩缠枝莲纹与紫红蝙蝠纹，取谐音为洪福万年之意。

者呈星点状，大者呈片状。另外还有贴金铜炉，即将金片贴在炉上，更给人以珠光宝色之感。

錾花为金属细工传统技法。即是运用小凿在金属坯件表面锤凿出各式图案（有的地区用刀刻，称为刻花），分“清花”、“阳花”、“沙地”和“阴地”等不同凿法，类似其他雕刻的阴文、阳文、沙地和阳地。凿花需具熟练手艺，同时要有艺术巧思，才能制作出各种生动的图案花纹。錾花多见于熏炉、手炉之上，香炉极为少见。一件錾花炉的品级档次与錾花工匠的水平高下（包括线条粗细、深浅及图案表现的层次、虚实、质感等）关系极大。在一只炉上，也有錾花与鎏金工艺并用者；即在錾刻的图案上鎏金，称为“鎏金錾花炉”。

镂雕为穿孔镂空的工艺，在铜炉上镂出人物、山水、花卉、鸟兽等图案，主要体现在手炉的炉罩和熏炉的炉盖上。

嵌金银丝古代称“金银错”，即用金或银的线丝，在铜炉的器

表嵌成各种花纹图案。用金丝的叫嵌金丝，用银丝的叫嵌银丝。嵌金银丝工艺一般用于香炉之上。明代晚期有位叫石叟的铸铜名匠，擅制嵌银丝铜器，所做精雅绝伦，多在器底刻“石叟”二字。他制作的嵌银丝炉，人称“石叟炉”。今国家博物馆藏有石叟铸的大铜炉一件。

烧蓝也称“点蓝”。“蓝”是一种矿物质釉料，用它点烧在炉面凹下的花纹处，成为一种玻璃状的彩色釉，一般都是蓝的，故名“烧蓝”。烧蓝工艺一般用于白铜手炉的器表，蓝色釉与银白色的铜相辉映，显得富丽多彩，令人爱不释手。

景泰蓝又名“铜胎掐丝珐琅”，是元末明初由阿拉伯传到中国的一种工艺。其特点是追求黄金般的华贵、宝石般的晶莹、彩虹般的色泽。景泰蓝工艺在熏炉、香炉、手炉上均有所体现。这种器物浑厚庄重，古朴典雅，大多为王公贵族所拥有。



明·徐友泉制三羊六足紫砂鬲式炉



清·椰壳雕人物香熏





清 · 铜鎏金螭花狮钮熏炉



清 · 铜洒金双耳香炉



清·白铜烧蓝手炉及炉盖网纹 单柄 柄鑿花纹
13.5×11cm 作者以 700 元购之于古玩店





清·铜鑲金鑿花熏炉



清 · 石叟款铜嵌银丝鼎式三足炉





清·康熙景泰蓝鎏金龙纹大香熏

此器为清康熙宫廷内用，原陈设于故宫大殿内，19世纪中叶曾被英法联军掠夺，后被法国贵族收藏。

高 65cm，估价 380 000—700 000 元人民币。



中国工艺美术品奇葩“珐琅器”



清·铜洒金铺耳方炉
有“宣德”二字楷书款





清·掐丝珐琅双耳熏炉

器形为朝冠耳式。炉盖铸一狮钮，怒目圆瞪，平视前方，整体颜色鲜艳。底足为狮足，整体工艺精细，颜色鲜艳华丽，盖沿刻有“圭天利制”字样。

高 24cm 估价 20 000—40 000 元。

有关炉的记载,北宋吕大临所撰《考古图》著录皇室和私人收藏的青铜器及玉器中,有四件为铜炉,分别标为有柄温炉、博山香炉、三足香炉和兽炉,每件都摹绘精美图形,并注明尺寸、重量及出土地点。宋人笔记中也有炉的零星记载。如周辉《清波杂志》:“靖康乱后,汴河中得金宝,有获金燎炉者,以尚方物,人间不敢留,复归官府。”云云。但这仅是些只言片语,并无炉的专著。

明代中期,青铜工艺复兴,炉的制作达到空前灿烂的境界,炉的专著随之而出现,较有代表性的为《宣德鼎彝谱》和《宣炉博论》。

《宣德鼎彝谱》八卷,明宣德礼部尚书吕震等奉敕编纂,该书前有华盖殿大学士杨荣序,后有嘉靖间文彭跋。明宣宗以郊庙彝鼎不合古式,命工部尚书吴中采《宣和博古图》等书及内府所藏柴、汝、官、哥、钧、定各窑瓷器的形制重新铸造。吕震等纂集前后本末以成此书。卷一、卷二载所奉敕谕及礼部进图式、工部议物料诸疏;卷三载工部请给物料疏及礼、工部等议南北郊至武学武成殿鼎彝名目;卷四载太庙至内府宫殿鼎彝名目;卷五载敕赐两京衙门至天下名山胜迹鼎彝名目、工部铸冶告成及补铸二疏,并褒奖敕一道;六、七、八卷通为详释鼎彝名义,凡某所某器仿某某式,皆疏其事实,尺寸、制度,一一载之。该书对辨析古铜器与仿造的各窑瓷器,特别是对明代宣德炉的识别,颇具参考价值。故《四库提要》称:“宣炉在明世已多仿制,此本辨析极精,可据以鉴





明崇祯 · 青花云龙纹香炉

高 12cm $4\frac{5}{8}$ in



明万历 · 青花麒麟香炉

高 15.5cm $6\frac{1}{8}$ in

别，颇足资博雅之助。”

《宣炉博论》附于《宣德鼎彝谱》之末，作者为明天启间大鉴藏家项元汴。《宣炉博论》指出当时宣炉已有伪造，并且驳斥了所谓“宣炉来之于内府失火致使金银玉等物熔而为一”之说，详述了宣炉铸造的复杂工艺和选料配料的严格要求，考订原委，辨别真贋，至为详核。

有关宣德炉的著述还有明末清初冒襄的《宣炉歌注》等。冒襄，字辟疆，自号巢民，为明季四公子之一。《宣炉歌注》作于清初，是冒襄为自己所写的《宣铜炉歌为方坦庵先生赋》所作的注。它论述了宣德炉的制造方法、式样、色彩、款识和鉴赏方法。他认为宣德炉最奇妙处在于色彩。伪造的宣德炉色彩炫于外表，真正的宣德炉色彩融于内质，从黯淡处放出奇妙的光泽。正如同美丽的女子，其肌肤柔滑细腻，惹人抚弄。宣德炉放在火上烧久了，色彩灿烂多变；如果长时间不放在火上，即使扔在污泥之中，拭去泥滓，也与从前一样。伪造的宣炉即使用火培养数十年，一旦脱火，则形同枯槁。



清雍正·青釉三足双耳炉
 款大清雍正年制
 高8cm 直径11cm



清乾隆·绿料双耳炉

佚名《沈氏宣炉小志》也是专论宣德炉的著述。该书分叙炉略旨和各炉形制分论两大部分。叙炉略旨分别讲炉式、炉色、铜质、火候，及论新旧、论大小；各炉形制分论分别论及乳炉、戟耳、螭蚰耳（附鳃耳）、枯囊、索耳、素天鸡、鱼耳、钵盂（附宝珠）、压经（附琴炉）、狮头、素圆鼎、龙彝、象鬲、桶炉（附香奁）、花边天鸡等不同款式宣炉的形制特征。该书认为：只具备了宣炉的款式并且古旧，这样的炉也不都是宣德年间铸造的；假宣德炉中也有造型古雅具有收藏价值的。





清乾隆 · 青花双凤纹香炉



清 · 哥窑香炉



银制香炉
底部鑒金店字号





清·银香炉

造型典雅,雕琢细腻 精巧别致

6.5×9cm 估价 10 000—20 000 元





清·景泰蓝花卉纹螭耳熏炉

30cm 11 $\frac{3}{4}$ in

早在南北朝和隋唐时期,炉已经为世人所崇尚。南朝梁刘孝威《怨诗》有句云:“烛避窗中影,香回炉上烟。”唐代诗人韦应物有诗云:“香炉宿火灭,兰灯宵影微。”白居易《别香炉》诗云:“暖阁春初入,温炉兴稍门,晚风猷冷在,夜火且留看;独宿相依久,多情欲别难,谁能共天语,长遣四时寒。”五代南唐李璟《望远行》中云:“夜寒不在寝难成,炉香烟冷自亭亭。”从这些诗中可以看出,炉已然成了王侯贵族及骚人墨客心灵的寄托。

宋代崇尚淳朴、自然、含蓄的审美观,在这种文化背景下,宋人对炉这种高雅之物产生无与伦比的挚爱;同时,又凭借民族文



唐·三彩三足炉



化的底蕴,赋予炉体以神圣的意义。苏东坡《台头寺步月得人字》诗云:“淅淅炉香初泛夜,离离花影欲摇春。”欧阳炯《浣溪纱》词云:“落紫残莺半日天,玉柔花醉只思眠,若窗映月竹满烟。”这足以说明,炉不但是当时极具文化韵味的典型器物,而且俨然成为独立的艺术品种。至于李清照《醉花阴》词中那“薄雾浓云愁永昼,瑞脑消金兽”的名句,更可见炉在文化人心中的地位。“瑞脑”即龙脑,一种可燃的香料,“金兽”则是兽形的铜炉。作为“享有性灵生活”的新时尚,已被列为“烹茶、焚香、挂画、插花”所谓文人四艺的重要内容。

以炉焚香既是官场礼节和文人精神生活的一个内容,在明代依然盛行不衰。这一时期,文人的精神生活在修身悟道理论的导向下,具有鲜明的博雅清玩的格调。他们推崇典雅,讲究在赏玩高品位的器物中寻求古趣、雅趣和乐趣,炉自然而然被引为摩挲把玩之器。清瑾子《陈设》在言及炉时说:“书斋清赏,藉此悦心,未可尽以玩物目之也”。又说:“幽斋不可不备一二种以为清玩”。尤其是宣德以后,炉的做工、用料愈加考究,炉更被赋予人



明弘治·青花人物三足炉
高 14cm 估价 10 000—15 000 元



明崇祯 · 青花庭园人物纹三足炉

文色彩,从皇室到文士,对炉细加甄综,区分品第,进行美的观照、韵的追求,炉的鉴赏达到极高的层次。

清代以来,炉不但是文人几案上的高雅陈设,而且成了收藏家的专项藏品。清末民国年间,鉴藏家叶恭绰先生广收铜炉,二十余年所得达三百余只,体制、款识,多不相同。先生本打算编图说,以供世人考索,后因战事,“编制图说之愿,固未之偿,即精神所寄,亦寄同敝屣矣”(《避庵汇稿·中编》)。尽管如此,叶老仍有精品留之于世。据吾师张牧石先生讲,他于上世纪80年代末曾为叶的后人鉴定叶老遗物,见有一炉确属精绝之品。对方请张先生估价,张说至少可在几十万元间。

天津大收藏家徐世章先生虽不以藏炉为主项,却也有几件明代铜炉精品。他的崇祯己巳凝熙园制款双螭耳铜炉、错银丝鑲金芦明德款兽耳铜炉、洒金双凤耳椭圆形铜炉等均被收入《徐世章捐献文物精品选》中。

天津的另一位收藏家吴颂平先生颇具鉴赏眼力,此人自称当代宣炉之王,故于上世纪六十年代。吴老曾说,他三十多岁就对珠光宝色造型典雅的宣炉着了迷,一有机会就去串上海的广东路、北京的琉璃厂古玩店和天津北马路、南马路的旧货小店。





清康熙 · 素三彩 龙首耳香炉



清乾隆 · 黄地三足香炉
大清乾隆年制底款
高 17cm 宽 25cm



明·鎏金锦地花卉纹筒式三足铜香炉
“云间胡文明制”篆书款
高 8.7cm 估价 80 000—100 000 元



清·铜鎏金鑿花开光四足炉
15cm 6in 估价 35 000 元





清·鎏金铜香炉

造型优美,金色灿烂,雕刻细腻,典雅别致

5.5x8cm 估价 5000—10 000 元



清中期·铜双耳三足炉

“怀云楼”款

高 7.3cm $2\frac{7}{8}$ in 估价 18 000—28 000 元



清·铜开光阿文三足炉



民国 景泰蓝香炉

11cm $4\frac{1}{2}$ in 估价 4 000 元



清中期·青白玉雕兽面纹双耳三足盖炉

青白玉材质,具有油脂光泽,抛光精细。狮钮盖,炉身雕饰一周兽面纹,双兽耳挂活环,雕琢流畅,富丽华贵。

14.5cm 5 $\frac{3}{4}$ in 估价 200 000—300 000 元

北京正阳门大街珠市口南的双和号和恒兴号挂货铺从山西购进的宣炉最多,他更是经常光顾。三十多年来经他过目的炉竟达万件以上。他藏有双龙款宣德炉,乃浇铸加雕工的凸双龙捧“大明宣德年制”六字三行楷书横方款,铸雕工艺极其精细,具有很高的艺术水平。行家认为,旧炉虽然尚有一定的存世量,品种也较为丰富,但它毕竟不可再生。总量再多也只是一个定数。只要善于抓住机遇,各种炉仍有相当的收藏空间和增值潜力。



历史演变



汉·铜龟鹤博山炉

熏炉是我国古代熏香的器具，又名香熏。熏炉的造型古朴美观，形式多样。在熏炉中燃焚香料，但见青烟由盖孔袅袅上升，香气四溢，如通神明，大爽人心。熏炉长期受到人们的重视，在我国广泛流行，其发展历史比真正意义上的香炉都要长。

按照现今通行的说法，专为燃烟的熏炉产生于西汉早期，质地有金属和陶制两种，造型以盖部镂空的博山形炉、豆形炉为主，另外还有鸭子形熏炉等。陕西茂陵曾出土一鎏金银竹博山形熏炉，长沙马王堆出土一件豆形彩绘陶质熏炉，故宫博物院历代艺术馆内陈列一件鸭形铜熏炉，便是那个时代的代表。

西汉后期，熏炉数量骤增。广州地区发掘的二百多座汉墓中，有一半墓葬出土有熏炉。20世纪九十年代发掘了山东长清一座汉墓，墓主人棺槨边箱内放置的日常生活用的青铜器中，就有一件铜熏炉。专家考证，该墓主人地位并不



山东长清县双乳山汉墓出土的铜熏炉

很高,这说明汉代贵族阶层使用熏炉甚为普遍。

瓷制熏炉出现于东汉。尤其是东汉后期,道教风行,又值佛教传入中国,熏炉除用于熏香外,亦有向敬神礼佛演变的趋势。魏晋南北朝盛行青瓷三足、四足盘托熏炉。西晋所制青瓷熏炉的香笼(器身)为镂空花的圆球形。香笼顶部有圆管状短颈,上有鸟形钮瓷塞。香笼下有三足,为熊形或蹄足形。晚期出现圆柱空心支柱。熏炉下面的承盘多作三足盘式,折沿,盘较浅。西晋另有一种熏炉,器身有圆柱形支柱,下连覆式半球形底座。东晋青瓷熏炉的香笼趋向上尖下圆的圆锥状,镂空花,顶部小口短颈或广口无颈。器下有圆柱形足。承盘腹深而平底无足,直口,圆唇。



隋唐时代的熏炉以三彩兽足炉、绞胎五足炉为代表，亦有不少仍为豆式、博山式熏炉。上世纪八十年代末，在隋丰宁公主墓出土的众多精美陶瓷器物中有一件绿釉印莲瓣交龙柱博山熏炉，通高36厘米，由豆形底座、二龙交缠人立炉身和莲钵之上扣博山形盖顶三部分组合而成，可以拆开。此炉构思精奇，设计巧妙，通体豆绿色釉柔和而富有生气，颇显典丽华美。

唐代社会稳定，经济发达，金银工艺精湛，纹饰繁缛绚丽，



唐·鎏金卧龟莲花纹朵带五足银熏炉

咸通十年(869年)陕西扶风法门寺地宫出土



晋·青瓷香熏炉

金银器中也出现了熏炉。流传于世的唐鎏金卧龟莲花纹朵带五足银熏炉，通体錾刻花纹；鎏金鸿雁银香球，更堪唐代银熏炉的经典之作。这件用于熏香的鎏金银香球1987年出土于陕西扶风县法门寺，由上下两个半球体扣合构成，接合处装有一个小型卡轴，启合方便。下半球内装置两个同心机环和一个焚香盂，各



唐·鎏金鸿雁纹银香球
直径5.8厘米，链长17.7厘米，重92克 1987
年陕西扶风县法门寺出土

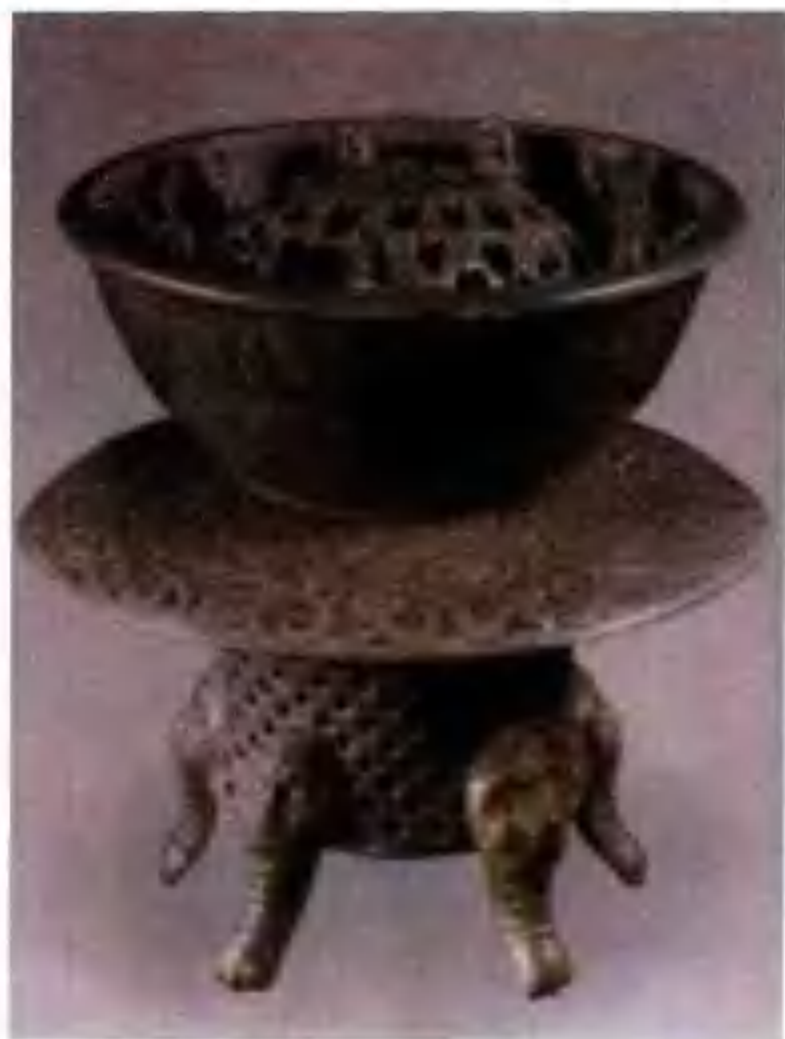


部件以相对称的活轴关连于器壁，利用活轴和同心机环造成的机械平衡，使球体无论怎样转动，焚香盂始终能够保持水平状态。

北宋以降，佛教焚香流行，人们对产生飘渺与灵动烟雾的香品有了新的理解，于是在先前使用的熏炉中分化出一个新品类，即无盖的香炉。而带盖的熏炉则继续沿着自身发展脉络不断出新，形成有别于香炉的独立体系。

到了明清时代，熏炉工艺日趋复杂，形式愈加多样，可谓琳琅满目，美不胜收。时至今日，其魅力依然不减，颇为中外人士所青睐。由于明清以来的熏炉多姿多彩且相对存世量较大，藏炉玩炉当瞄准这一时期作品，将明清器物作为投资购藏的重点。





宋 · 耀州窑镂空熏炉



南宋 · 青白缕雕香熏炉
成球状，矮圈足，盖作缕雕卷草纹。
釉色较绿，胎骨于釉下发白点。



明万历 · 青花云龙八卦方形熏炉





清 · 嵌银丝兽面立耳四足铜熏炉

形制特征

熏炉以铜制为大宗。元明清年间制作的熏炉，形状大多参考汉魏博山炉的一些特点，同时仿照青铜器中鼎、彝、敦、钵、洗各器的形制加以发挥而有所变化，基本特征是：整器分炉身、炉底座和炉盖，炉盖上镂雕小孔，焚香时香烟从这些小孔中缕缕飘出。

北京市文物工作队当年从废铜中拣选出一件清代康熙年间的鼎形狮子熏炉。此炉敞口，八角形颈，附耳外撇呈“S”型。兽形蹄足，凸起八面形盖，狮子形钮，雄狮直坐于盖顶，右前足嬉戏绣球。通体饰雷纹，腹部铸有款识“大清康熙六年四月吉日造”和供奉者姓名。此炉即属仿青铜古鼎形制而有所发挥变化的熏炉器形。



从上方看炉盖的镂空工艺和出烟的孔隙



天津国拍曾推出一只清乾隆年间制作的铜鎏金狮钮三足熏炉。此炉为双狮耳，炉体略高，盖中心立狮钮，底呈三足，腹部四开光，内鎏金花卉。此器亦属仿古鼎器形，然比前者又有显著变化，而且附加成分也多了起来。

书中的清代四方竹连座铜熏炉、带有“大明宣德年制”款识的清中期铜龙纹熏炉和清铜宝相花铜熏炉，则纯属是参照青铜器的某些特点而加以创制的新的熏炉器形了。



清乾隆·铜鎏金狮钮三足熏炉
14.5×12.5cm 估价 30 000—50 000 元



清·铜兽钮鼎形熏炉

24.5cm 11 $\frac{3}{4}$ in 估价 15 000 万元

宋明以来还出现众多兽形铜熏炉，这种熏炉一般称为香熏。其形状或为辟邪形，或为狮子形，或为仙鹤形，或为麒麟形。还有的在炉体嵌金银丝，有的通体鎏金。炉身多为兽体，炉盖多为兽首，兽首的口部镂空作烟气之出口。除此以外，还有人形、人骑象形等其他题材的象生熏炉。这种形制大概是受了汉代鸭形熏炉和雁形熏炉的启迪而创出的熏炉一族。





清·四方竹连座铜熏炉
高 37.5cm 估价 50 000—80 000 元

熏炉在清代和民国年间，形制更为多样，取材范围也愈加广泛。笔者曾见到一件清中期银鎏金鑲花挂式熏炉，炉体鑲花卉纹，其上鎏金，炉盖镂空花卉纹，铸造工艺颇为精湛。尤为难得的是，炉上还有三根长长的银链，链的上端连银质镂空圆顶，并有挂钩，整体感觉华贵异常。笔者还见到一对乾隆时白玉山水香熏，香熏为筒形，玉质温润，外壁雕山水、楼阁、人物，意境深远，雕工精细，其上部为镂空的紫檀盖。乾隆年间另有一种长方形瓷制粉彩镂空



清中期·铜龙纹熏炉

“大明宣德年制”款

高15cm $5\frac{7}{8}$ in 估价18 000—28 000 元





香熏，纹饰或为花卉或为人物，香熏四面镂空透雕锦纹，一面为粉彩纹饰，一端开圆形口配以铜盖。

其后，又相继出现白铜如意形卧香镂空香盒、铜福字香熏及方盒形多层白铜香熏等等。此类器物虽不及明清古炉厚重大气，但聊备一格，亦可收存品味。尝在玩家手中一睹一套百寿如意香熏。这套香熏由五部分组成，为黄铜和白铜所制，非常精致。其顶部镂空刻有“双龙戏珠”和“五蝠（福）捧寿”的精美图案，侧面刻有百寿图，底部则有“增顺”的堂号，从做工上看当为民国早期之物。

与中国一衣带水的日本，也有做工上乘的熏炉，其形制与中国的相仿，同时也是有自身的特点。书中所示，即日本制造的铜质熏炉，底部镌“清雪”篆书款。



清·铜宝相花熏炉

9cm 3 $\frac{1}{2}$ in 估价7000元



明·铜獬豸熏炉
18×9cm 估价 8 000 元



· 熏 · 炉 ·



明末·铜仙鹤香熏

75cm 29 $\frac{1}{2}$ in 估价 15 000 元



清中期 · 银鍍金鑲花熏炉
高 82cm 估价 15 000—25 000 万元



清乾隆 · 长方形瓷制粉彩镂空香熏



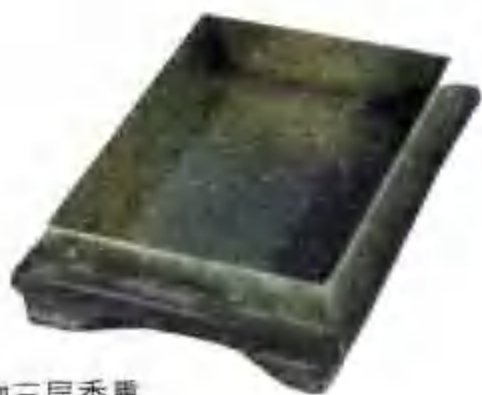
清·嵌百宝鎏金铜熏炉

熏炉为兽形，昂首，张口仰视前方，通体鎏金，全身嵌各种宝石，璀璨夺目
11×17cm 估价 30 000—50 000 元



清乾隆·白玉雕山水香熏一对

7×7cm 估价 100 000—150 000 元



清 · 白铜刻人物三层香熏
高 17.5cm 成交价 1980 元



民国 · 铜福字香熏
高 10cm



日本 · 铜熏炉
底部有“清雪”款



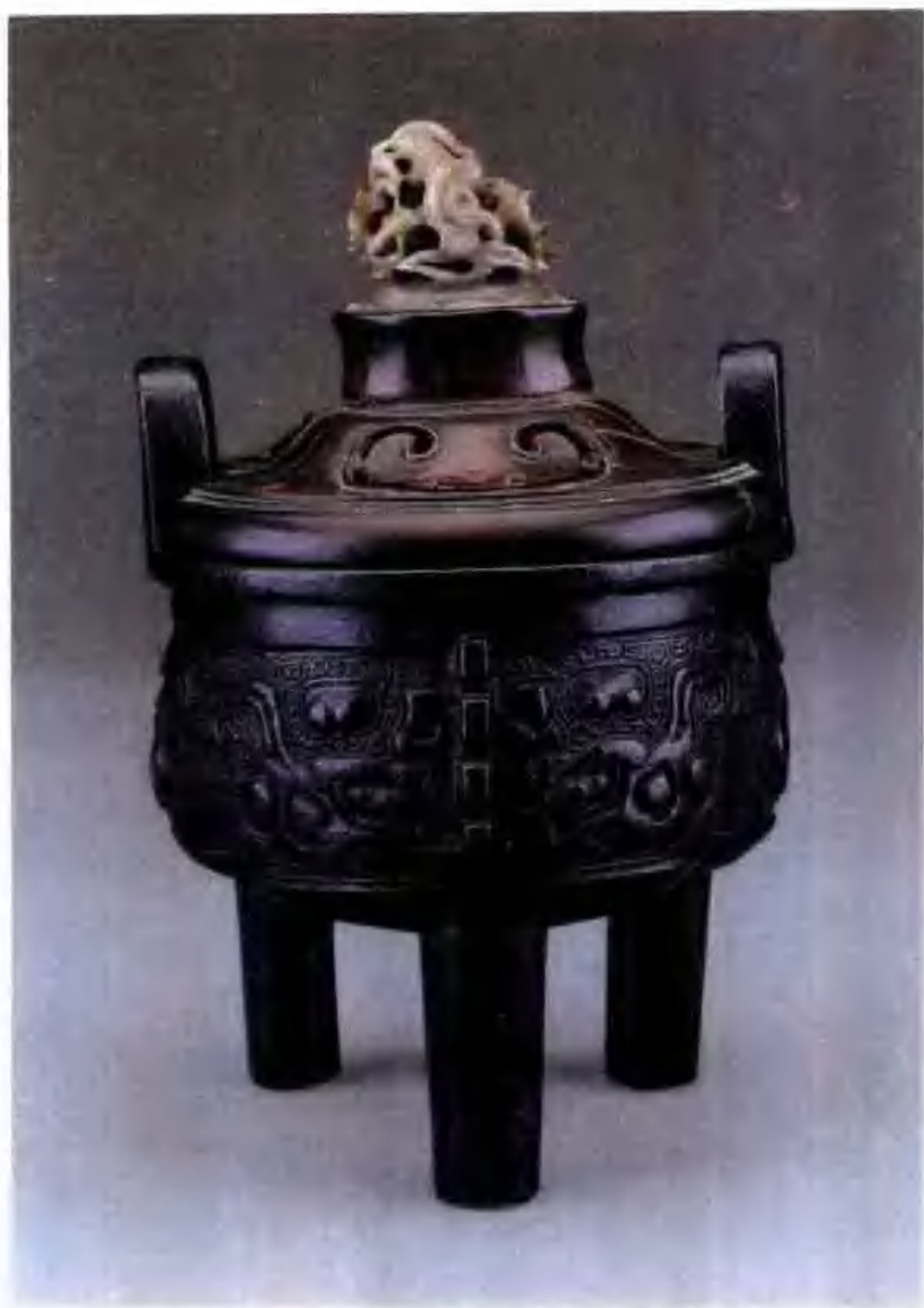


炉盖炉顶

炉身和炉盖是熏炉的主体。炉身多为素面或施以浅浮雕、拏花等工艺；而炉盖则几乎全都是镂空工艺，它玲珑剔透，是熏炉最精彩的部分。熏炉的艺术价值和赏玩价值如何，在很大程度上取决于炉盖的工艺。

何等炉盖为佳？首先炉盖得以炉身相辅相成，浑若一体，扣在一起而无大的缝隙，并且在形态、纹饰上交相辉映，和谐一致。其次是造型要美，雕空技艺要精，做工要细，看其图案是否端庄大方，是否为多复合。天津市文物公司2004年迎春文物展销会竞买专场亮相一件清代铜雕海八怪云龙纹熏炉。此炉高34厘米，炉身浮雕海浪和怪兽，炉盖镂雕云龙，炉顶亦为云龙，云龙与片片勾状云层协调地组合在一起，显得稳重、大方，美妙绝伦。此器并无其他工艺，却标价3.2万元。之所以珍贵，与炉盖的精湛做工及其巧妙创意有直接关系。

熏炉盖的顶端一般都有炉顶，炉顶也可称为炉盖之钮，在整器上起着“点睛”的作用。炉顶有与炉盖连体的，也有炉盖与炉顶分体的。分体的炉顶多为玉质镂雕，也有珊瑚、青金石所制。玉炉顶宋、元、明、清各代均有所见，镂雕题材包括鹭鸶卧莲、云龙等。1952年4月，上海市青浦县元代任仁发家族墓群出土一只青玉莲鹭纹炉顶，青玉质地温润，其中有一只鹭鸶稍有受沁呈白斑。器呈椭圆形，薄片状底座，座上透雕荷塘一隅，有三只鹭鸶于荷叶丛中，神态悠闲；荷叶迎风卷曲探凹，茎脉用双阴线刻画，写实生



明·鼎形熏炉

仿青铜器造型,周身饰饕餮、回纹图案,配红木盖,炉顶为白玉雕鸳鸯
高 17cm 估价 8 000—15 000 元





清·铜雕海八怪云龙纹薰炉

34cm 13 $\frac{1}{4}$ in 估价 32 000 元



清·铜熏炉

炉盖有白玉炉顶

动。构图疏朗、圆浑，反映了元代琢玉工艺的特征。

炉顶本来是与炉盖、炉身相配的，但因历史久远，许多炉顶已与炉盖分离而单独存在。作为古玉的一个品类，玉雕炉顶年代老且工好、料好的，亦是价值不菲。天津文物公司曾推出一件元代白玉镂雕荷花鹭鸶炉顶，高5.3厘米，上面镂雕了九只鹭鸶，与



·
熏
·
炉
·



清中期 · 獅耳銅熏爐
爐頂為珊瑚所制



辽代·鹿纹秋山炉顶
高 5cm(含清代木座)



元·青玉莲鹭纹炉顶
上海市青浦区元代任氏墓群出土





金 · 青玉鸞鸞卧莲炉顶
3.3×2.5cm 估价 6000 元

茂密的枝叶穿插自如,繁而不乱,浑然天成,堪称同类器物中的精品,标价6万元。作为玩家,如果能将失去炉顶的旧炉与新发现的旧炉顶和谐地配在一起,则如美人施黛添脂,美中增美,确是一件十分惬意的事。



元 · 白玉镂雕荷花鹭鸶炉顶

5.3cm $2\frac{1}{8}$ in 估价 60 000 元



· 熏 · 炉 ·



元·墨玉雕云龙炉顶

4.4cm $1\frac{3}{4}$ in 估价 16 000 万元



明·青玉镂雕云龙炉顶

5.3cm 2in 估价 20 000 元



明·青玉一路连科炉顶

4.1cm 1 $\frac{1}{2}$ in 估价 10 000 元



明·青玉秋山图炉顶

5.5cm 2in 估价 4 500—6 000 元





燃香习静

熏炉主要用于燃香,谈到熏炉,必然要涉及到燃香及有关香的知识。

古人读书多燃香,炉中燃香,使房中清馨,刺激精神,有益于理解和记忆,而且使人恭谨将事,免致懈怠。故古人有“红袖添香夜读书”之句。

燃香之习,在我国由来已久。《三国志·江表传》:“有道士于吉来吴会,立精舍,燃香读道书,制作符水以疗病。”《南史》载:“岑文敬敦谨有孝行,五岁读《孝经》,必焚香正坐。”宋人高密《癸辛杂识·外集》:“今人燕集,往往焚香以娱客。”燃香静坐,燃香读书,燃香宴集,均可见国人与香之缘。

关于香,中国文人早有系统论述。宋代洪刍的《香谱》对香之品、香之异、香之事、香之法已做过较为详尽的记载。宋代尚有叶廷珪的《名香谱》流传于世。明代周嘉胄的《香乘》对香的品类、用途及炉具记述颇详,全书共二十八卷,末卷为《香文汇》,且附《诸谱序》,堪称香的经纬大全。

古人诗词中也常可见到有关香的描述:李煜《浣溪纱》“金炉次第添香兽”;晏殊《踏莎行》“炉香竞逐游丝转”;周邦彦《渔家傲》“灰暖香融销永昼”,《苏幕遮》“燎沉香,消溽暑”;李清照《孤雁儿》“沉香断续玉炉寒”;《凤凰台上忆吹箫》“香冷金猊”……可以说是俯拾可得。

香料的品种甚多。据《香谱》、《岭外代答》、《诸蕃志》等书记



明·铜雕蟠龙耳熏炉

20cm 8in 估价 35 000 万元

载，各种动植物香料不下百余种。

龙涎香在诸香中名列第一。其实龙涎香并不是什么龙吐出的涎水，而是抹香鲸肠胃中的病态分泌物，类似结石。从鲸体中排出后漂浮于海面，或冲上海岸而为人们所采得。用以和众香，能聚合香烟，袅袅不散，而且香味幽雅，沁人心脾。

乳香，据《南方草木状》记载：“在海边有大树，树枝如古松，



生于沙中，盛夏树胶流出沙上，方采之。”因为树脂滴下时形如乳头，故称“乳香”。

沉香，据《梁书·林邑国传》记载：“沉香木，上人斫断，积以多年，朽烂而心节独在，置水中则沉，故名沉香。”李清照《菩萨蛮》“沉水卧时烧，香消酒未消”，《浣溪纱》“玉炉沉水袅残烟”，这“沉



明成化·素三彩鸭形瓷香熏

三彩发色纯正，釉质细腻，款识现悉，器形生动自然，乃明成化年间名品。题有“大明成化年制”六字青花楷书款

21x25cm 估价 50 000—70 000 元



明中期·木瘤香熏炉(3件套)

高 18.8cm $7\frac{3}{8}$ in 估价 120 000—160 000 元

水”即指沉香。

龙脑是一种无色透明的结晶体。因其晶莹如冰,受热易化,故又称“冰片”。李时珍在《本草纲目》中引宗奭语评龙脑曰:“味甚清香,为百药之先。万物中香无出其右者。”

此外,尚有笃耨、檀香、麝香、苏合香、安息香、郁金香、丁香、降真香、木香、蕙香、都梁香、兜娄香、迭香等。而将多种香料配合起来,即是百合香,古诗有云:“博山炉中百合香,郁金苏合与都梁。”

盛香料的器具叫香盒,多用瓷器,上有剑环、花草、人物等图饰,又有五色漆胎,唯以金属盒为俗。





清 · 铜雕童子双螭耳熏炉

34cm 13 $\frac{1}{2}$ in 估价 50 000 元

古人对香的品评考究不但精到备致，而且将燃香与养生相联系。明代高濂的《遵生八笺》中说香气中隐含的幽深情趣各不相同：妙高香、檀香等是香中的幽闲者，可使人心思清静，精神愉快；兰香、沉香等是香中的恬静者，可使人心情舒畅地长吟；越邻香、甜香等是香中的温润者，能在临帖或夜读时驱赶睡魔；芙蓉



清 · 铜雕狮纹三足熏炉

16cm 6 $\frac{1}{4}$ in 估价 6 000 元

香、龙涎香等是香中的佳丽,有助于加深情人间的恋情;玉华香、龙楼香等是香中的蕴藉者,撩拨人心,适宜醒酒;棋南香、波律香等是香中的高尚者,可以祛除邪气与污秽。

香在古代还有薰衣、驱蚊及供祀神佛之用。制作蚊香,也是中国人的发明。《古今秘苑》便载有做蚊香的方子,即用樟脑、浮





清中期·窑变釉瑞兽形香熏炉

高 15.8cm 估价 25 000—30 000 元 成交价 24 200 万元

萍、鳖甲、楝树等中草药做成饼，燃烧的烟即可驱蚊。

古人燃香多是将香料研成碎末放在炉中，芳香之气借着炭火的热力散发出来，烟缕袅袅，满室生香，将人引入一个甜美的意境。美国人大卫·季德所著《毛家湾遗梦》一书中，描述了他在旧北京的余府所见识的燃香妙法：将白色的香灰放入炉内，再放一块燃着的木炭，半埋入灰内使其不灭；用文火闷烧三四日后，将一支香，或一薄片紫檀木，或一片芦荟，平放在香灰上，逐渐使它变热，再冒出烟来，一直到变焦、鬃曲为止。这种燃香法，持久而香味纯正。现今，人们多是将块香放在熏炉里点燃，这种燃香法亦未尝不可。



清乾隆·白玉香炉组

瓶高 13.6cm

香炉 高 11.5cm 宽 16cm

香盒 径 7cm



清·青玉双耳三足瑞兽钮熏炉

高 21cm $8\frac{1}{4}$ in 估价 8 000—10 000 元



赏玩辨伪

辨伪是赏玩的前提，藏炉玩炉必须善于辨别炉的年代、真伪，掌握炉的鉴定方法。

熏炉的赝品主要是指今人用劣质铜制作的仿品和近代依照明清熏炉的样式制成的粗俗之品。

现代仿品可分为三类。一类是仿照旧器用黄铜经打磨作旧而制成的熏炉，此类炉颇显厚重压手。另一类则只具备熏炉的样子，不但分量轻，而且从里到外完全是闪亮的黄铜。还有一类只是外面有一层铜皮，外皮压有花纹，内壁却是灰沙一类的物质。



新制铜熏炉之一种



唐·青釉褐彩云纹镂孔熏炉

1980年浙江省临安县明堂山唐天复元年唐墓出土

高 66cm

辨别熏炉的新旧真伪应抓住以下四点。

一看器形。熏炉虽然不像先秦青铜器那样有较为严格的形制规范(特别是明清以后,熏炉的创意较为多样),但在制作上也不是随心所欲。尤其是明代以前,熏炉的器形仍然有规律可循。例如1980年浙江省临安县明堂山唐天复元年唐墓出土的越窑青釉褐彩云纹镂孔熏炉,便集中展现出唐代熏炉的典型特征。而新仿制的熏炉,或仅仿其某一部位,或是照猫画虎,总会在器形上



露出破绽。

掌握古代熏炉的形制特征，一定要对实物多做观察分析，多摸多看。特别是要运用标型学原理，将存世的真品进行排列比较，找出规律性的东西，将真器器形的基本轮廓牢牢印在脑海里。再碰到相仿的器物，则按照真品的概念严加甄别，只要器形不对，不管卖家编造的故事多么离奇，也不要轻易去买。

二看铜质。凡伪炉劣炉，包括清晚期和民国仿制品，大都铜



清·铜雕夔龙狮钮八卦纹熏炉
估价 12 000 元

质差,炉壁薄,分量轻。有的虽然压手,但从内到外均残留伪锈,脱锈处往往露出新铜,并且充满铜腥味。有的炉盖的烟孔和兽钮带有范灰和烟炱,火气明显;有的故意在炉底放些黑灰或白灰,实则同旧炉残存的老灰相去甚远;有的尽管炉身滋润光亮,发红或泛黄,其实乃经过打磨加色作旧所致,并无使用的痕迹。

鉴定铜熏炉,分辨锈色至为重要。行家认为,伪制的锈,无论什么颜色,只要用加碱的开水刷之,其锈即落,暴露无遗;如果伪造玻璃锈,可用烙铁去烫,伪者即发出松香和胶水味,真者毫无变化;如果用硝酸水和盐卤所伪造的锈,可用舌头去舐,有咸味的均为伪制。而且伪锈多深浅不均,不能与器体融合。

三看做工。做工的好坏对熏炉的价值起着决定性的作用。伪制的熏炉几乎全都是工艺粗糙的劣品,绝少精工之作。尤其是炉盖上的凿花,既无厚度,又无立体感,孔隙也大。炉的双耳及上下口相对的部位,未经仔细打磨致使锉痕裸露,炉身与炉盖的吻合,不是松就是紧,很难合度。而熏炉之珍品,工艺相当考究,只要认真细致地观察器物各部位的工艺水平,自可判断它的真伪优劣。

2000年佳士得举办的一次拍卖中,有一件清乾隆年间的镶嵌玉石角端鎏金铜熏炉亮相,此炉工艺精湛无比,最终成交价为81.5万元。像这样做工,今人就是如何去仿,也无法到位,何况上面又是鎏金嵌宝呢?

四看包浆。大凡传世的古董器物,因年深日久,在器物表面都会留下岁月浸淫的痕迹,这就是所谓的包浆,有包浆的器物,只要用干净的布轻轻擦拭,都会出现一种光亮,而且越擦越亮,这是行里人所说的包浆亮。判定是否为古代铜熏炉也可用看包浆的方法。

古炉的包浆明亮自然,光泽如玉,并分布均匀,与炉身一体。新品伪作,炉体多无包浆;人为做出的包浆,涩而不滑手,其光洁圆浑、素净与真品差异甚大。2003年11月天津国拍推出一件明代





清乾隆·镶嵌玉石用端鎏金铜香熏

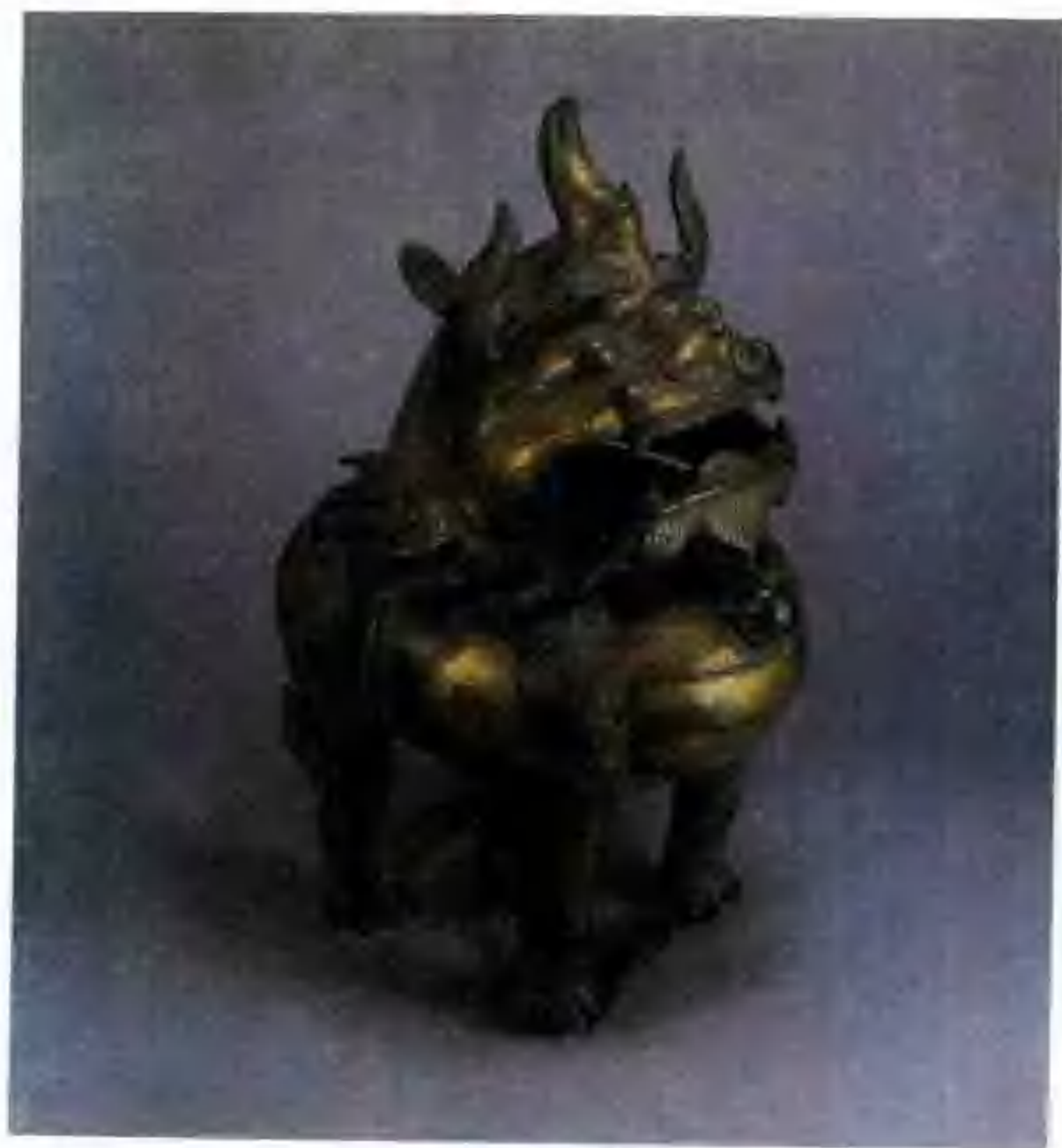
估价 HK700 000—800 000 元 成交价 HK815 000 元

高 26

铜狮钮带座熏炉。此炉铜质精良厚重，盖顶刻一兽，仰首向前，炉身两面刻花卉纹，四足为兽足，包浆古朴自然。像这样的器物，仅从它亮丽的包浆上就可断出它的年代和真伪。

藏炉玩炉除了需要辨别真伪，还有一条原则也很重要，那就是“精品意识”。笔者在一次拍卖中见到两件铜熏炉。一件为清云龙纹铜熏炉，高31厘米，标价6万元至6.2万元。另一件为清铜兽钮熏炉，高10厘米，标价5000元至8000元。价钱几乎相差10倍。哪件最有升值潜力呢？我以为还是前者。俗话说：“物以稀为贵。”凡古董之珍品，其存世量总是有限的，熏炉何尝不是呢？

当然,每个人各有所好。所谓“精品意识”并不是鼓舞人们花大钱。如果财力有限,购藏档次稍低的器物也并不吃亏。如果仅仅是为了满足玩好心理,就是花几百元钱买几件新仿的炉,新则新矣,但不失工艺价值,陈列于案头,把玩于手中,也是很有意思的。怕就怕不辨真伪优劣,花了许多钱买来一堆假货劣品。



明·铜鎏金狮豸熏炉真品
价值14 000元





明·铜狮钮带座香熏炉

43x15cm 估价 20 000—40 000 元



清·云龙纹铜香熏炉

高 31cm 12in 估价 60 000—62 000 元



· 熏 · 炉 ·



清早期 · 铜三足兽钮熏炉
高 28cm 11in 估价 3 500—4 500 元



清·铜兽钮熏炉

高 10cm 4in 估价 5 000—8 000 元



· 熏 · 炉 ·

瓷炉寻踪

香炉产生于两宋时期。这种炉是随着宋代文人注重心性修养和统治阶级讲究宗教情操，从古代熏炉和其他铜器形式中蜕变出来的。南宋赵希鹄《洞天清禄集·古钟鼎彝器辨》里说：“古以萧艾达神明而不焚香，故无香炉。今所谓香炉，皆以古人宗庙祭器为之。”《辞海》之释义专门讲了香炉的用途和熏炉与香炉的区别：“熏炉，古时用来熏香和取暖的炉子；香炉，烧香之器，也作陈设之用。”宋庙用的大型香炉有高数尺者，陈设玩赏之小香炉有的直径仅寸许。

从出土器物来看，瓷香炉乃宋代瓷器的一个重要品类。当时

香炉造型大多以古代青铜器中的饪食器和容酒器作母本。如存世的定窑弦纹炉、官窑粉青簋式炉、龙泉窑鬲式炉、汝窑淡葱青釉贴饕餮纹炉、哥窑乳足炉等，均有所本。北京故宫博物院珍藏一件鱼耳炉，台北故宫博物院珍藏一件灰青冲耳乳足炉，皆为宋哥窑瓷器。杭州南宋官窑博物馆有一件残缺了小半个的簋式炉，已被定为国家一级文物。耀州窑、吉州窑、景德镇窑也都烧制过各种样



宋·钧窑粉青釉三足炉
高 6.5cm



宋·哥窑鱼耳炉



金·耀州窑青釉印花三足炉

式淳朴而意趣盎然的瓷香炉。

金元瓷香炉不脱宋代风尚,其中耀州窑、龙泉窑、钧窑所产,在装饰和造型上颇多变化。金耀州窑青釉印花三足炉,以独到的印花青瓷博得人们喜爱;元龙泉窑翠青弦纹三足炉,以其别致的造型和瓷质的精良,至今令人叹为观止。

宋金元瓷炉存世甚少,尤其宋代五大名窑的香炉更属凤毛麟角,故后世多有仿品,而真品绝少在市场露面。对此,购藏者一定要心中有数。成都文物总店存有一件南宋哥窑开片鱼耳炉,高8.8厘米,直径12.5厘米。此炉紫口铁足,口沿剥落处可见胎色灰暗,釉质莹润,造型古朴,为南宋时期哥窑瓷之代表作品。像这样的瓷炉是极其珍贵难得的。

明代瓷炉以景德镇所产为大宗,大体可分两大类。一类属素面单色釉,承宋元遗风,多为仿宋之作。另一类属于青花瓷,着重于图案装饰。其青花纹饰或为花卉及吉祥纹,或为人物故事纹,前者为早期题材,后者多为晚期题材,书中青花缠枝莲八吉祥三足炉,炉体上的青花纹饰为轮、螺、幢、伞、花、鱼、瓶、结依次按逆时针顺序排列的八吉祥纹,此为嘉靖年间景德镇所出。青花八卦图炉,炉体上的八卦图案,线条简洁准确,如剪纸一般,具有浓厚





元·龙泉窑翠青弦纹三足炉

的民间风格,此为万历年间所制。另有一件青花人物香炉,纹饰为松树、高士,此为明末出品。

明代瓷炉的尺寸普遍较大,形制上,早中期以承足式筒炉为主,晚期以悬贴足筒炉为多,天启时出现钵式炉。另有兽耳圆炉、双耳三足炉等。1969年四川省博物馆在成都外东明明墓出土一件高39.4厘米的大香炉,直口束颈,颈部两侧各有一翅式长耳,鼓腹下微收,平底,底部置三兽首足。此炉的双耳可从颈部拿下,颈部两侧有两长方形方孔,耳端可插入颈部的方孔内,两耳宛如翔鸟的展翅。整个炉体造型新颖,端庄大方。

清代瓷香炉早期流行钵式炉。康乾时出品尤多。乾嘉时,颜色釉的祭红、霁蓝、豆青釉等品种渐多。瓷炉的胎釉和纹饰与整个清代瓷器的发展趋势径向一致,有明显的时代特征,并各有其精品和代表。

书中青花山水人物炉、青花罗汉图香炉,其纹饰采用中国工笔画的“分水”方法,分深浅不同层次,青花发色艳丽青翠,如宝石般的纯蓝色,为典型的康熙特征。德化窑白釉粉彩双耳炉,外壁以粉彩绘折枝花卉图案,色彩艳丽,立体感强,有明显的雍正

瓷特征。粉彩八吉祥纹香炉，高24厘米，此炉为白地粉彩，看上去富丽堂皇，乃乾隆官窑瓷器之典范。青釉印花纹香炉，呈筒形，胎体坚致，外壁于青釉下印缠枝花卉纹，此乃清中期器物。

以上是瓷香炉演变的大致历程。只有了解瓷器发展史，把握好各代炉的形制、胎体、釉色和纹饰的基本特征，才能对瓷炉作出科学的断代。



南宋·哥窑开片鱼耳炉

此炉紫口铁足。口沿剥落处可见胎色灰暗，釉质莹润，造型古朴，为南宋时期哥窑瓷之代表作品，极为珍贵。

8.8×12.5cm





明嘉靖 · 豆青釉双狩耳炉
高 7.6cm 估价 12 000—16 000 元



明嘉靖 · 青花缠枝莲八吉祥三足炉
景德镇窑



明万历 · 青花八卦圆炉





明中期·青花团花兽耳三足炉
高 8.6cm 估价 25 000—30 000 元



明末·青花人物香炉
高 14cm 5 $\frac{1}{2}$ in 估价 20 000—30 000 元



清康熙 · 青花山水纹炉

23.5cm 9 $\frac{1}{4}$ in 估价 30 000 元



清康熙 · 青花罗汉图香炉

23.8cm 9 $\frac{1}{4}$ in 估价 12 000 元



· 香 · 炉 ·



清康熙 · 乌金釉弦纹三足炉
高 8.2cm 估价 10 000 元—15 000 元



清中期 · 青釉印花纹香炉
21.3cm $8\frac{3}{8}$ in 估价 6 000—8 000 元



清雍正 · 德化窑白釉粉彩双耳炉
10.8cm $4\frac{1}{4}$ in 估价 30 000—50 000 元



清乾隆 · 粉彩八吉祥纹香炉
高 24cm 估价 400 000—500 000 元



宣炉崛起

正当瓷香炉沿着自身发展轨迹继续向前推进时,明初以后,产生了一种用优质铜铸制的香炉,它就是赫赫有名的宣德炉。

宣德炉也叫宣炉,由于它盛行于明宣宗宣德年间,后人称之为“宣德炉”。宣德炉是怎么来的?这还要从明朝初年说起。

自朱元璋打天下后,海内升平,百姓安居乐业,与海外诸国的交往也日益频繁。到宣德年间,藩属各国几乎年年进贡,岁岁来朝。宣宗朱瞻基见郊坛、太庙、内廷中陈列的鼎彝之物,粗劣不堪,总觉得有失朝廷脸面。根据记载,此时恰逢暹罗国王晋献风磨铜数万斤,宣宗又听说一般的铜经过4次冶炼能出现珠光宝气,于是命人以风磨铜为主料,又拨赤金640两、白银2000两及30多种贵重矿物,合在一起,在炉中冶炼,多则精炼12次,少则精炼6次。炼出铸炉的特殊金属,每斤只存四分之一的重量。炉的式样参照商周古器、唐天宝局器式、宋祥符礼器图式、宣和博古图式、元丰礼器图式和柴、汝、官、哥、定各瓷名窑器式典雅者,共选得117种,由司礼监会同工部督造。经过制模浇灌,铸出3365件(一说五千余件)鼎、彝、乳炉、敦炉、鬲炉、钵炉等古器,这就是精美绝伦的“宣德炉”。

这些“炉”铸成后,分别陈设于乾清宫、坤宁宫及各妃、王府、各官府、衍圣公府;其素耳一种则分赐各神庙、祠坛和学宫;押经、法笈、钵盂三种则分赐各经厂、寺观,为释道二教用者。到后来,均成了稀世之宝。

对宣德炉的来源还有另外一种说法。即宣德年间，一次内廷起火，烧毁了不少金银财宝和古铜器皿。这些金银铜玉等物熔而为一，无法分解，宣宗遂命用烧毁之物炼铸香炉。对此，明天启年间鉴赏家项子京在《宣炉博论》中已经作了订正。他认为：金银铜玉，刚柔不同，各不相入，遇火是不会一熔即合的，即使熔合，分炉时也会析出；况且宣宗在位10年中，内廷根本没有发生过火灾。因此，这种说法是“设妄言以惑世”，是根本不能成立的。

因为宣炉的铸造工艺是对外保密的，加上在封建社会对科



明·点金宣德炉





十七世纪 · 鎏金狻猊首宣德炉
高 8.1cm 口径 13.7cm



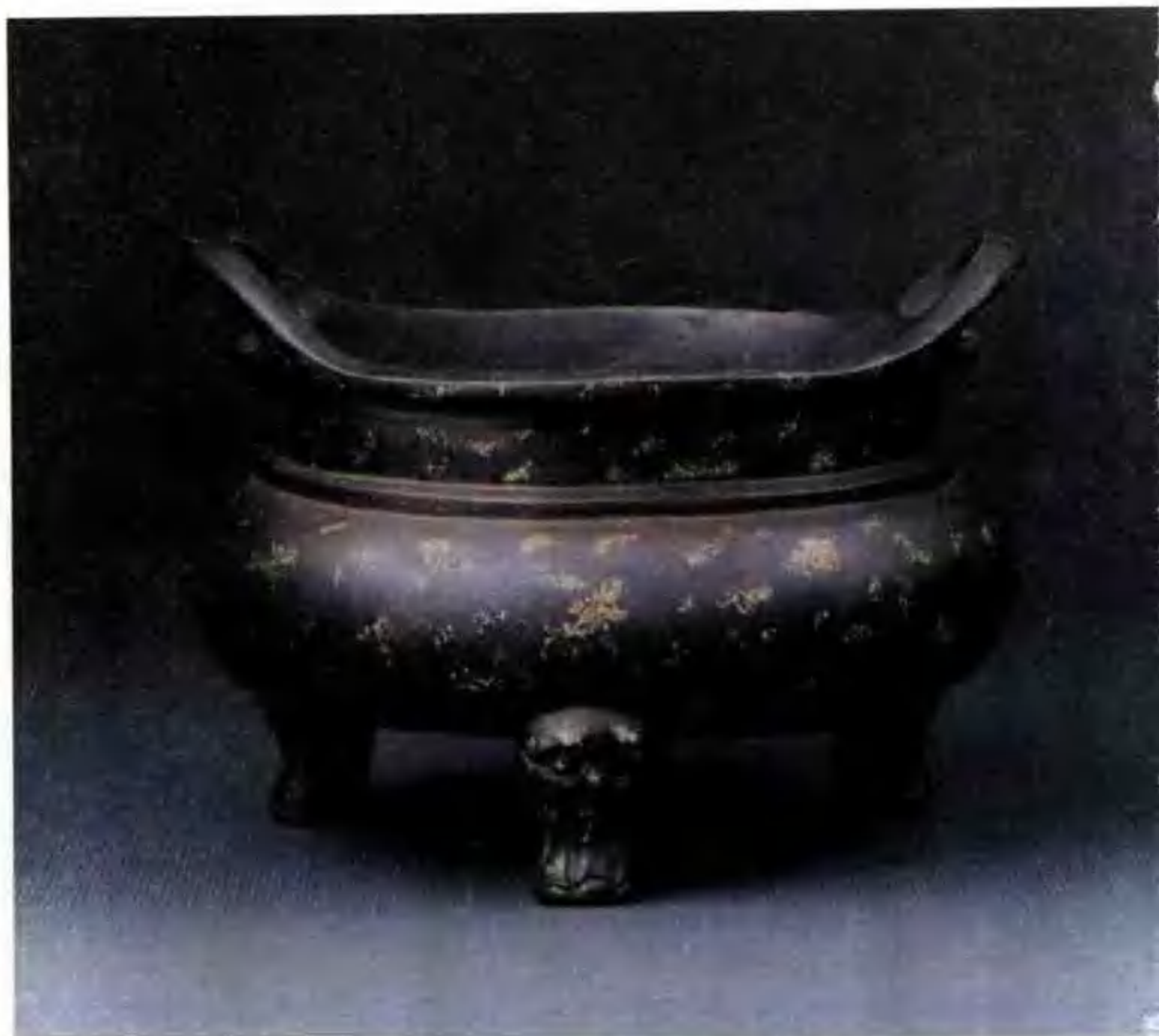


明·夔龙耳点金宣德炉

高 9.5cm 宽 19cm

技方面的东西一直视为雕虫小技，文人对宣炉的记载未必确切，所以当时的炼铜方法有些至今让人朦胧不清，甚至难以置信。譬如关于十二炼之说，人们早就提出过质疑。一些专家认为，说它炼的次数非常多，需要十二炼，还是可以做到的。但如果说十二炼以后最终只剩下四两，就有点不大可信了。古时候炼铜第一次炼可以炼到百分之九十的铜，也就是说一斤还能剩下不到一斤的分量，再炼的话里边最多也就有一两的杂质了。如果十二炼以后一斤里面四分之三都炼没了，照此推断，那就不光是把杂质去掉了，而是把铜也扔掉了。





明宣德 · 铜点金炉
高 12cm 宽 17cm



宣炉及炉款



· 香 · 炉 ·



明·点金铜炉

底款篆藏珍室

高 11.2cm 宽 19.5cm

然而不管怎么说，经过反复冶炼铸造出的宣德炉的确是精光内蕴，不但规整考究，从外表上看亦非他物可比，颇具内在之美。明人项子京描述说：“宣炉之真者，其款式之大雅，铜质之精粹，如良金之百炼。宝色内涵珠光，外现淡淡穆穆，而玉毫金粟隐耀于肤理之间，若以冰消之晨夜，光晶莹映彻，迥非他物可以比方也。”（《宣炉博论》）清人冒辟疆在《宣炉歌注》中也说：“宣炉最妙在色，假色外炫，真色内融，从黯淡中发奇光，正如好女子肌肤柔腻可掐。蒸火久，灿烂善变。”可见，宣炉之美在于它内质的精华，而内质的精华则在于它的选料之严，



明·铜炉(弘亭款)

高6cm 宽12.5cm

冶炼之精。这些,都是一般铜器所无法比拟的。

宣炉在中国工艺美术史上,特别是金属工艺方面,占有极其重要的位置,它向以一种独特的民族艺术品而闻名于世。老画家梁崎先生在世时曾对笔者提起过他家传的一件错金宣炉。此炉炉体呈晶莹的黑褐色,上面有错金的波斯文,既具备三代青铜器的古朴造型,又闪烁着雍容华贵的光彩。可惜这件精美的宣炉在“文革”中丢失。老先生对此抱憾终生。宣炉之所以以珍贵的古董器玩跻身于藏家宝物的行列,就是因为它独倡一格,技艺高超。它是足与景泰蓝、明式家具比肩的明代三大瑰宝之一。





炉色器形

宣炉给人总的感觉是“珠光宝色”，但具体到每一件炉，其颜色和形状又各不相同。

宣炉的颜色可谓多种多样。按项子京的说法，大略分为四类，即鎏金仙桃色、秋葵色、栗壳色和仿古青铜色。赵汝珍《古玩指南》将其分为仿烧斑、仿古青绿、朱红斑、淡蓝斑、枣红、茄皮、棠梨、土古、泥金等三十余种颜色。蔡东田的《宣炉说》把宣炉的色泽分为 镏金、鎏金、蜡茶、藏经数种。后人大都将宣炉色分五等：栗色、茄皮色、棠梨色、褐色和藏经纸色，以后者为最。仿宋斑色是最初的颜色，蜡茶本色是宣炉制造中间阶段的颜色，藏经纸色比蜡茶本色更淡一些，是宣炉制造末期的颜色。

宣炉中，鎏金、裹银、错金、错银的皆为上乘之品。其中鎏金的尤为名贵，据说是作为宣宗皇帝御用之品而铸造的。鎏金有局部上色，浑金则形成碎玉、雪片、雨点等各种斑点。《宣炉博论》说，鎏金宣炉中，金色流在炉口与耳之间的，称作“覆祥云”；流在腰腹之间的，称作“金带围”；流在底足之间的，称作“涌祥云”。有一种鎏金宣炉，用铜非经十二炼不可。铸成后，先以水银和法药熏染入骨，再用赤金制铄成泥，洒在器身上，置高温中炙逼，渐渐沁入炉体之内，使赤金由浅淡以至深浓。用这种方法熏染十余次，然后金光耀目，宝色腾眸。

宣炉的基本器形是：无盖、敞口、圆唇或方唇，颈短且细，扁鼓腹，三钝锥形足有实芯和空芯之分，铭文年款常见于炉外底



清·铜鎏金饕餮式四足炉
14.5x14.5cm 估价 30 000 元

部。当然,就每件器物而言,亦有所差异。前面提到,宣炉器形大多仿宋代《宣和博古图》和宋代古瓷的形制,宫廷、寺庙里摆放的主要是宝鼎、钟、彝之形,书斋里用来焚香的多是口径三寸左右的乳炉及石榴足、戟耳等各种小型香炉。清代谷应泰《博物要览》认为:鱼耳炉、鳃耳炉、乳炉、百摺彝炉、戟耳炉、天鸡彝炉、方员鼎、石榴足炉、橘囊炉、香奁炉、高足押经炉,都是宣德炉中的上品观赏器物;而角端炉、象鼻炉、兽面炉、象头炉、扁炉、六棱四方直脚炉、漏空桶炉、竹节炉、马槽炉、台口炉、三元炉、井口炉、分



档素耳炉、太极炉，式样较为俗气，虽然也是宣德时铸造的，但属于不入流之物。谷应泰是位“博物君子”，此人眼力高但不免带主观成分和个人好恶，况且又是在那个年代所言，其实他列举的所有炉品在今天看来都应是不起眼的古董器物。

佚名《沈氏宣炉小志》有《各炉形制分论》一节，列出19种炉加以评述，分别是：乳炉、戟耳、螭蚰耳、鳅身、橘囊、素耳、素天



清·石叟款铜嵌银丝簠式兽耳炉

14cm 5 $\frac{1}{2}$ in 估价 20 000 元

鸡、鱼耳、钵盂、宝珠、压经、琴炉、狮头、素圆鼎、龙彝、象鬲、桶炉、香奁、花边天鸡。随着时间的更迭，有些炉已难得一观，今天可以见到的尚有以下品式：

鼎式炉。造型仿商周青铜鼎样式，糅合了宋代鼎式瓷炉的特点。《沈氏宣炉小志》在言及此类炉时称：“鼎制不一，鼎青铜由来久矣，方者如商召父鼎、周花足鼎、文王鼎，或飞龙脚，或兽吞，皆有花纹，如商父乙鼎、周太叔鼎、唐三螭鼎之类。其光素者商鱼



清·铜开光阿文筒式炉



清·乳足绳耳铜香炉

造型古朴,铜质厚重,精良,炉底刻大明宣德年制六字款。底刻“琴书侣”款。
10.6×9.5cm 估价 2 500—5 000 元



鼎、周益鼎、素腹鼎种种，不可胜述。”

鬲式炉。鬲原为商周时期的蓄水器，渐次演进，发展为炉。后人在宋鬲式瓷炉的基础上对造型作了改革，炉多为鼓腹三足。《沈氏宣炉小志》评论说：鬲炉的种类很多，须颜色极光怪者方可入目。

筒式炉。以器形呈圆筒式而得名。多为三足，外壁素面或有三道弦纹。《沈氏宣炉小志》在评述筒式炉时称：筒炉分为上中下三节，两只天鸡衔着圆环作为炉耳，俗称三元或三思。还有没有花纹的，没有炉耳，炉身无节的，都很少有上品。款式只有窝口



清 · 铜鎏金螭花兽耳鬲式三足炉



清·铜瓜棱兽耳香炉

的，炉脚的一二分地方起节，下面排列有三个云脚，这是模仿了古代香奁的式样；但香奁有盖和提梁，这是稍有不同的地方。如果得到这种炉，可以并引入上品之中。其他有象阳文九道的，俗称九思的炉，比竹节的差得多。

钵式炉。以形如钵式而得名。钵是古代的盛器，有饭钵、茶钵、乳钵等，同时又是僧徒食器。钵式炉也称钵盂炉。《沈氏宣炉小记》称：“钵盂炉旧无此式，然静室几杖之旁若置此颇似逃禅之意。以小而沉重，色斑驳者为贵。若白色晶莹，望若明珠，尤令人夺魄，俗以上下圆称者为宝珠。”

乳炉，也叫乳足炉。以三个脚下垂像乳的形状而得名。《沈氏





清中期 · 铜雕万寿无疆四系钵式炉

《宣炉小志》称：“宣铸有百乳彝，周腹列乳，凸凹浑圆，拨蜡精细，惜不多见。”现今看到的乳炉，有的有耳，有的无耳，大都口径大而略低矮。

除此以外，尚有台式炉、葵花形炉、盘形炉、琮形炉、墩香炉等。台式炉也称台几炉，为长方形，一般有双耳，四足较高。另有一种方形双耳炉，底足甚低。葵花形炉腹部为葵花形棱角。盘形炉取古代盘的形状。琮形炉取琮的形状。琮是古代玉器，体外呈方形，两端呈圆璧形，中有圆孔上下贯通，意为“天圆地方”。墩香炉炉体扁圆、低矮，双耳朝天。这几种炉形《沈氏宣炉小志》并未囊括进去。

以炉耳区分的炉品有以耳似鱼状的鱼耳炉、耳似泥鳅的鳅耳炉、耳似蜥蜴的蜥耳炉、耳似戟状的戟耳炉、耳呈绳索状的索耳炉（也称绳耳炉），耳似凤眼的凤眼炉、耳呈象首状的象耳炉，以及夔龙耳、螭耳、狮耳、桥耳、铺耳、如意耳、朝冠耳、冲天耳等。



清初 · 铜双耳素墩炉



明 · 铜方炉





清中期 · 铜四足盘式炉



清 · 鱼耳铜香炉



清 · 铺首耳铜香炉



清中期 · 铜三足铺首双耳炉





明 · 铜绳耳三足炉



清 · 朝冠耳三足铜炉



仿宣伪宣

宣炉既是宫廷上品，早在明朝中期已有富豪和收藏家以重金购求。至明朝晚期，一件宣炉就价值白银数万两。以后，其价始终未跌。而在真宣身价不减的同时，几百年来宣炉的仿造此起彼伏，一直未断。

谈到明末清初的宣炉仿制首先应涉及的便是吴邦佐这个人。吴本是宣炉的参与铸炉之一员，宣炉停铸后，他照宣炉之法，



明·铜双耳圆炉

铜质厚重，造型典雅，包浆自然。

13.6x9cm 估价 12 000—25 000 元



明·铜素香炉(带座)

“鹤烟珍玩”篆书款

高7.5cm 估价50 000—60 000元

雇用铸造宣炉的工匠，自行铸冶，故其所铸之炉与宣器不相上下。与吴邦佐同时仿造的还有高氏、且闲主人等，所铸之炉，亦堪佳妙。嘉靖初，又有学道的仿制；万历、天启间，京师有施念峰的仿制，称为北铸；万历末，金陵有甘文堂的仿铸，称为南铸；苏州有蔡家的仿铸，称为苏铸。他们均以仿制宣炉著称于世。其后，吴中的徐守素、周文甫及汤子祥等也是仿制宣炉的好手，其所铸足可媲美“真宣”。清雍正、乾隆两朝仍有仿宣高手，如巴格的仿制，与真的宣炉也很接近。《古玩指南》称：“宣德炉综计不过五千余座，在当时深藏禁内，平人无从得见，幸赖仿制诸贤广为冶铸，使社会得开眼界，仿制伟绩不宜泯也。”



由于宣庙名器世所罕见,明代中、后期和清代前期的仿宣器物亦堪为珍贵,价值不菲。北京曾征集到一件署有“大明宣德年制”的错金素耳炉,鬲形敞口,宽沿,方唇、束颈,分裆鬲足,器表呈黑褐色,通体错金花纹及波斯文字,口唇边为连续回纹,束颈上有团花八朵,肩部环错波斯纹一周,腹足为三组单线番莲花纹和缠枝花灵芝纹。炉外底双圈及波斯文字,铜色淡黄。错金文、花纹高于铜炉表面,器底双圈内为年款,回历855年,相当于景泰元年。此炉仿得相当逼真,雕饰绚丽,花纹纤细,完全是宣炉传统。



明·盘口三足铜香炉

“玉堂清玩”篆书款

高 5.5cm 估价 40 000—60 000 元

《中国文物海外拍卖图录》载有几件晚明和清初的宣炉仿品,也都十分精美。其中,明末清初的铜鎏金瑞兽纹双耳炉,径24.5厘米,有“云间胡文明制”款,成交价862,501港元;晚明铜螭龙纹香炉,高32厘米,有“大明宣德年制”款,成交价44,000港元;清康熙铜四足冲耳长方香炉,有“大明宣统年制”款,成交价161,000港元。

以上说的是明代中、后期和清前期的仿宣精品。可是,清朝末年和民国年间所铸的大批伪制宣炉与前者的仿制品却是大不相同。它们与真宣的内质和外观相差甚远。据称,旧时北京前门大街路东有两个挂货铺,即专以伪制宣炉为业。他们往往在市上



明·铜双耳香炉

收买大批破旧铜炉，磨去原来的颜色，再使其光亮如金，有的则敷上另一种颜色，如瓦块、猪肝、土红等色，以假充真，销往北京、蒙古、上海与外洋，收藏者常为其所欺。此外，打磨场、东大市、炭儿胡同等处也有专门伪铸宣炉的。他们用普通的黄铜铸成香炉，再用颜料煮成各种颜色；稍佳者敷以点金，冒充金点炉，以获取高价。还有的作伪者将旧炉镀金，以充鎏金宣炉。

由于民国以来市面上伪制宣炉大肆泛滥，收藏者害怕上当，无意购买，古玩店的宣炉生意竟也萧条起来。“七·七”事变以后，收藏宣炉的人更少了，古玩商手中的宣炉，无论真品赝品，均卖不出去。当时北京雅韵斋这个以经营宣炉为主的古玩铺因生意不佳险些丢了饭碗。俗话说：“一次被蛇咬，十年怕草绳。”这件事说明，宣炉赝品充塞，多数藏家玩主对它已失去信心和兴趣。

现在古物市场的宣炉伪品，除了一部分为民国所制，还有的则是苏州等一些地区的新制，大约有近十种炉型，底部铸有“大明宣德年制”、“琴书侣”、“瑞父斋”、“珍玩”、“张鸣岐制”之类的款识。





明 · 铜洒金鱼耳香炉



清初 · 铜双耳三足炉

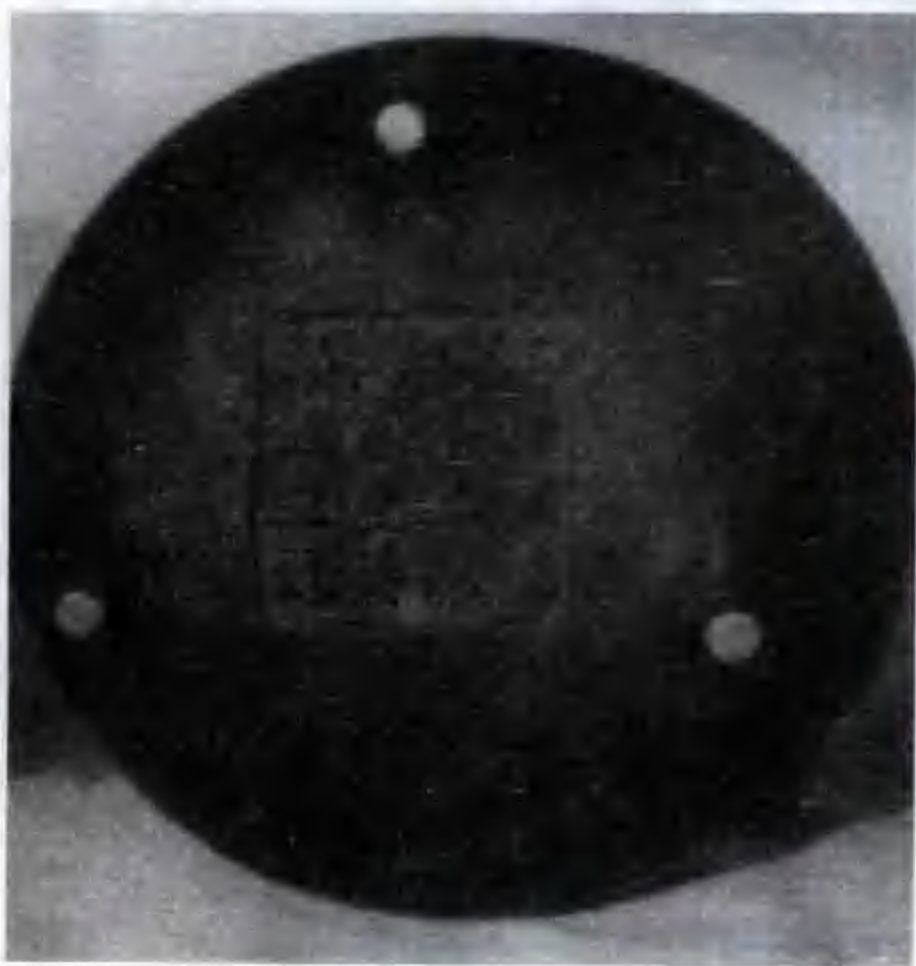
典雅浑厚，包浆清丽，朴素大方，底“玉堂珍玩”二行四字篆书款，带铜座。10×9cm 估价 15 000—30 000 元



清·铜雕蟠龙大香炉

51cm 20 $\frac{1}{4}$ in 估价 45 000 万元





民国年间伪制宣德炉



今人伪制宣炉



三辨四观

真正的大明宣德炉存世极少，而且对宣炉的判别标准又是众说纷纭，莫衷一是，因此确定宣炉的真伪至为复杂。笔者在实践中总结出“三辨四观”，供玩家参鉴。

真宣与仿宣之辨。前面提到，严格意义上的宣德炉实际上只铸造了几千件，且多陈设于宫廷、神庙。经过数百年世态沧桑，人



明·铜兽耳方炉

10cm 4in 估价 16 000 元



清·铜双耳象首三足炉

高 12cm 估价 18 000—22 000 元

事迭变,真正的宣庙名器已难以得见。也是因为真宣太珍稀了,所以仿宣出现,以致其精美程度与真宣不分轩輊。比如明末清初的仿制就已接近宣炉真品。面对这种情况,再加上真宣与仿宣很难有明确的认定,有人干脆把年代较早的仿宣精品也列入“宣德炉”之列,与“真宣”同等看待。笔者以为,将宣德年间的宣庙之器称为“宣德炉”可以看作是宣炉狭义的概念;将真宣与仿制高妙今又不可多得的铜炉统称“宣德炉”可看作是宣炉广义的概念。这种说法是否合适,有待商榷。但不管怎么说,宣庙真器固然珍贵无比,那些明清所制铜炉,只要造型美、完整、铜质佳,都具有一定的收藏价值和赏玩价值,也同样是价格不菲。我们从近几年



拍卖的铜炉中即可看出分晓。

精炉与劣炉之辨，所谓精炉是指明朝以来至清乾隆年的仿宣珍品。劣炉是指清朝末年至民国年间所铸伪制铜炉。这种炉大都铜质粗劣，品格卑俗。精炉与劣炉相比，前者收藏空间极大，后者收藏价值甚低，两者价格悬殊，玩家定要严加区分，不能把精炉当成劣炉，也不能把劣炉当成精炉。有位先生家中存有一件无款凤眼炉，主人说其上辈是国民党高官，东西自然错不了。其实这件东西铜质枯槁，手感粗糙，一看便知是清末民初制造的劣炉。看来不少玩家接触到的还是这类劣炉。

旧炉与新炉之辨。从现今行情上看，凡旧品，不管是真宣还是仿宣，是精炉还是劣炉，均有价位上涨的趋势。而近年坊间制作的铜炉，或意在骗人，或纯粹是作为工艺品供人赏玩，并无收藏空间，其价位也仅在百元或数百元间。然而这类炉也常在古玩



清中期·双耳三足铜香炉

炉形端庄大方，包浆亮丽均匀，“大明宣德年制”六字三行楷，规整有力。

14cm 5 $\frac{1}{2}$ in 估价 20 000—25 000 元



清·铜鎏金鑿花开光三足炉

11cm 4 $\frac{1}{3}$ in 估价 15 000 元

铺登堂入室,俨然以宣炉面目出现,以高价蒙人,玩家对此应留个心眼,切不可把新炉当成旧炉。

按照上述原则,笔者以为,今人购藏宣炉再纠缠它是否为宣德年间所造还是后来的仿品已无太大意义,重要的是从观察炉的重量、颜色、形态和款识入手,断其年代和优劣。

一观重量。炉之精品,其铜质之佳可以想见。由于铜质好,多数重量压手,感观软腻。伪品铜质枯劣重量较轻。鉴别时翻底足,如果铜质不好,即可断为伪制;再掂掂分量,如感觉轻飘,可断为民国伪制。现在有些新炉,铜质厚重,但贼光闪亮,可从外观上加以判断。

二观颜色。宣炉的色泽是很难伪造的。其精品妙在全器有一种发自内质的精华,似为一层珠光宝气,笼罩全器;望之又如





清·方形灵芝耳铜炉

一柔物，温润而斑斓，用火烧之，色彩鲜丽变幻。如果是鎏金炉则色泽锃亮黄润，宝光内涵，珠光外现，澹澹穆穆，五毫金粟隐跃于肤理之间。无鎏金者，色泽古黯，包浆自然而内含奇光。伪造者外光夺目，内质理疏槁然，质地色泽虽黄却无真器之金黄落日或残金断续。

三观形态。宣炉形态庄严而华美。明代张应文《古董秘决鉴定新书》里提到，宣德间铜器，法式极雅致，但有花纹的特别少。后来的精仿之炉虽有些装饰，然线条优美，华贵雍容。如中国嘉德拍卖一件明“玉堂清玩”款撒金铜三足香炉。该炉三足圆腹，素颈双耳，器形典雅。铜炉胎质厚重，通体撒金片，光彩亮丽。炉身包浆完好，四字篆书刻款，篆法古朴，雕刻规整。估价4万至6万元，成交价达9.35万元。而大凡伪品多数形劣而笨拙，极少看到



现今伪制的方形双耳铜炉





清 + 洒金铜炉

造型古朴,铜质厚重,外壁洒金,整体朴实敦厚,炉底刻有“宣德年制”四字款
13.5×12cm 估价 50 000—80 000 元

这种古朴典雅的形态和线条。

四观款识。宣炉之款虽有铸刻之不同,然而皆字字完整,自然流畅,并且款地明润,与炉色一致,其芝麻地亦颗颗圆熟晶莹,与炉身同色。伪造者皆生硬粗涩。其中凡铸有“大明宣德五年监督工部官臣吴邦佐造”或“工部员外臣李澄德监造”等款的,绝不能列入宣炉之列。据考证,宣德只在三年铸炉,五年以后并未铸炉;而且三年所铸各炉几千件中,无一件落监督官之名的。仅此就足以断定,这类炉是必假无疑的。有人总结出大明宣德炉的几种款式有“宣”、“宣德”、“宣德年制”、“大明宣德年制”四种,而且“宣”字点不过横,“德”字少一横。这些均可作为参考。



今伪制宣炉

翻倒后看底足铜质和器表烧制的痕迹便可断其真伪





清·铜朝冠耳葵瓣洒金香炉

器形厚重,铜质精良,呈栗子皮色。“玉堂清玩”款
12.5×18cm 估价 12 000—20 000 元



清中期·铜鎏金双耳香炉

造型沉稳,深厚古朴,外壁通体鎏金,底刻“宣德年制”四字二行篆书款

12.9cm 5 $\frac{1}{8}$ in 估价 15 000—20 000 元



清·洒金双耳铜炉子

铜质精良，厚重质朴，外壁洒金，鑿耳，造型优美雅致，“宣德年制”款。

11×5.5cm 估价 35 000—50 000 元



旧宣德炉底部的款识





今人伪制宣炉及“大明宣德年制”款



手 炉

追根溯源

手炉又称“袖炉”、“捧炉”、“火笼”，乃暖炉之一种，是旧时宫廷乃至民间普遍使用的掌中取暖工具。手炉的形状多为圆形、椭圆形和长方形，上有炉盖，炉中置炭火，工艺精湛，小巧玲珑，既是实用品，又是可供赏玩的艺术品。

手炉是从火盆和熏炉演变过来的。上世纪四十年代，长沙战国晚期楚墓出土了一件镂空龙凤纹小炉。此炉通高6厘米，口径6.5厘米，腹径7.7厘米，圆形盒状，圈足，盖向上隆起，以龙凤纹饰镂雕而成，腹上部左右各有一穿孔，可能作系提梁之用。有的专家考证，这或许就是目前所见到的最早的一件手炉实物。陕西茂陵一号无名冢从葬坑掘出一件西汉时期的温手炉，炉呈椭圆形，上覆盖，四条蹄形足，底镂饰四组长条形孔，腹部向外伸出带形宽柄，柄部作桃形，盖顶套一小环，顶面镂饰柿蒂纹及“S”形，炉沿外侧且镌刻铭文，曰：“阳信家铜温手炉盖。”这说明手炉在两千年前不但流行于世，而且已被明确定名。



明·铜手炉

炉盖网纹为编织而成

高7cm 估价12 000—16 000元





明·张鸣岐款铜手炉

高 11cm 估价 8 000—12 000 元 成交价 7 700 元

到了唐代,手炉器形以“簠簋之属为之”,即有方圆二式,里面放火炭或尚有余热的灶灰,小形的可放在袖子里“熏衣炙火”。白居易诗中说:“绿蚁新醅酒,红泥小火炉。晚来天欲雪,能饮一杯无?”短短20字将隆冬欲雪之夜与友人围炉对酒的情趣淋漓尽致地表现出来。俞樾《茶香室三钞·神佛中画帝后像》引《图画见闻志》称:“景祐中有画僧于市中见旧功德一幅,乃慈氏菩萨像,左边一人执手炉……遂以半千售之,持炉人内,阎都知一见惊曰:‘执香炉者,实帝圣御像也。’”这里所说的“手炉”则是僧人做法事时手里端的那种有柄香炉。

明清时代,手炉被广泛使用,并且真正进入了手炉史上的辉煌期。1984年8月,在无锡发掘了一座明代华师伊夫妇合葬墓,墓

中出土了一批有价值的明代工艺品,其中就有两件鎏金铜手炉。一件盖部镂成如意纹和“卍”字纹;一件镂成六瓣花纹和圆孔。

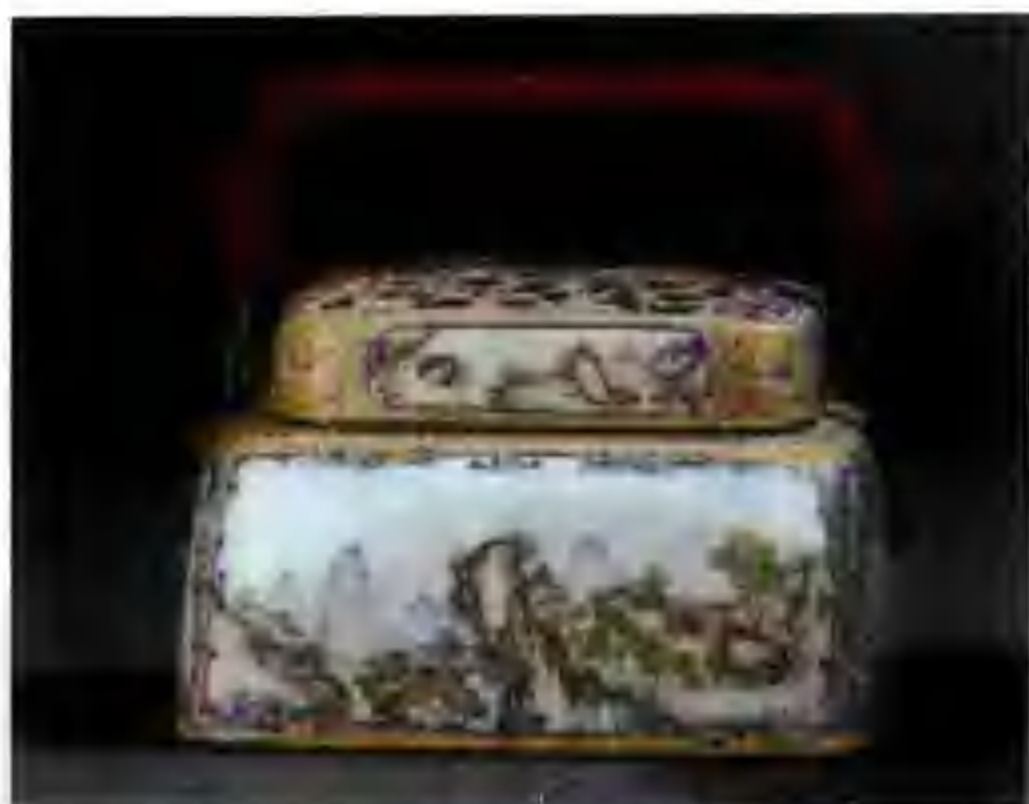
《红楼梦》、《扬州梦》等一些文学作品中常有关于手炉的描述,绘画作品中也有对手炉的描绘。《红楼梦》第八回有这么一段话:“可巧黛玉的丫环雪雁走来,给黛玉送小手炉儿……黛玉接了,抱在怀中。”电视连续剧《红楼梦》中,贾母和凤姐手握珐琅手提式手炉,更成了体现其身份的象征。清采衡子《虫鸣漫录》卷一载:“一岁严寒,有门槛裹装束颇华,提白铜手炉过市。”云云。

清代宫廷画家陈枚绘有12幅《月漫清游》。在“寒夜探梅”一画中,有一位贵妇人怀抱一金色手炉,其纤细白嫩的手露在袖外,置于手炉之上。在另一幅“踏雪寻诗”画中,穿一身黑色裘皮大衣、头戴貂帽的贵妇人,手拎一铜制手炉,侍女为其撑伞,踏雪前去赴诗会。两幅画形象描绘出清代手炉的品位和特征。



清·铜手炉
高 8.5cm





清乾隆 · 广东铜胎画珐琅开光山水花卉纺温手炉

宽 14cm 估价 HK45 000—60 000 元 成交价 HK51 750 元

手炉除了用作焐手取暖外，有时也用作熏香。小说《儿女英雄传》三十七回说：“丫头们又拿了个手炉，烧了块炭，抓了一把腌吧香烧着。”这里是用来熏屋子，去恶味。

清代，手炉也是皇室常备之物，除宫内使用外，也作为“恩宠”之物赏赐给臣下。据《皇太后六旬庆典》档案载，慈禧太后六十大寿时，准备了大批赠品，其中便有“铜手炉一千五百个”。

清朝及民国年间，手炉在民间亦为普遍。许多老年人回忆儿时，常提到家中的手炉，或大或小，或简或繁，对孩童们来说，既可取暖，又可玩赏，真可谓“掌中之宝”。

如今，手炉早已从人们的生活中淡出，但这种集实用性 with 艺术性于一身的精美器物却愈加受到收藏爱好者的钟爱，一些够品位的手炉还堂而皇之地登上大型拍卖会的殿堂，成为标价数万元的上品。



清·双柄铜手炉

高 10.5cm 估价 3 000—6 000 元



清晚期·白铜刻蝠纹手炉

高 6.5cm 成交价 660 元



网纹炉身

传世的手炉以铜质为主,间有漆器、银材之属。藏炉玩炉主要应着眼于明清时代及民国年间的铜手炉作品。

前面提到,铜手炉形状多为圆形、椭圆形和长方形,另外也有六角形、八角形、海棠形、瓜棱形、梅花形、鱼篓形之类的作品。以体量而言,多数拳头大小,或稍大于拳头,但大的也有直径在一尺左右的,小的也有仅一个鸭蛋那么大的。以提梁而言,有的无柄、有的带柄,带柄者又有单柄、双柄之分。

手炉主要由炉盖和炉身两部分组成。尽管其形状各异,花色多多,然最能体现工匠巧思和手艺的还是炉盖部分。炉盖上精湛



左为单柄大号手炉
长 22cm 宽 13cm
右为无柄小手炉
长 7cm 宽 6.2cm



明·无柄小手炉及炉盖上的网纹



绝伦的镂空网纹具有很强的艺术观赏性。因为网纹不光具有通风及免于使用时烫伤的实用功能,它还是手炉的目光焦点,其图案设计实为该器物争奇斗妙之所在,所以这个部位一向是手炉工匠们艺术表现的重点。

根据对个人藏品细致观察和对亲见实物的综合分析,笔者



将炉盖的镂空网纹归纳为三大类。

一类是几何形纹饰。这类纹饰在炉盖的设计中所占比例最多。既然是几何纹饰，无非是一些点、线组合成的精美图案。包括人字纹、三角纹、网圈纹、水波纹、万字纹、梅花纹、龟壳纹、鱼卵纹等。另外还有一种集锦几何纹，即以两种或多种几何纹组合或拼凑的纹饰，如菱框圆点、三角鱼卵纹等。几何形纹多为全形铸成，也有以细铜条编成的图案。

另一类是写实性的纹饰。即以写实手法铺设而成的图形，虽具有一定的装饰性，但有形有物，富于写实性，有如窗花或剪纸的味道。常见的有松竹梅纹、梅兰纹、鲤鱼跳龙门纹、喜鹊登梅纹等。这类纹饰多有完整的构图，也有的是几何纹与之相配合，主体为写实图案，同时又以几何纹饰作衬托，两者相辅相成，别有一番情趣。



几何形纹饰之一——六角形空花网纹
用铜条编织而成（明）张鸣岐制



一组图案各不相同的几何形纹饰





写实性纹饰

具有窗花和剪纸的趣味

还有一类属于吉祥纹饰。多以组合成的福、寿、喜、吉等变形文字或直接取蝙蝠、葫芦等组成“五蝠捧寿”、“葫芦万代”之类的图案，表示吉祥意义。这类纹饰亦多与几何纹配合，用几何纹作“地子”，写实与抽象巧妙地安排在一件炉盖上。

炉身和炉柄虽不及炉盖那样招人注目，但从炉的整体上讲也并非不重要。总起来看，炉身以素面的为多，有的也刻有人物，雕以山水，或施以烧蓝、嵌丝等工艺。只有炉盖和炉身均堪考究，方构成一件手炉精品。书中鎏金缠枝莲纹手炉为明代晚期之物，高12厘米，阔16.1厘米。此炉器身呈椭圆形，宽口、直颈、深腹、平底。两肩以钉接连长方小铜片，以连接活把提梁。底部刻有方框，内有“胡文明制”四字款，笔画简略。炉身饰浅浮雕缠枝番莲纹，花叶部分和器肩、炉柄带鎏金。炉盖亦呈椭圆形，子母口，盖面隆起，带透雕纹饰。下部分是海水，上半部分是云纹，云间有山石宫

殿。波浪中有一龙首鱼身瑞物，一位身穿官服的士人立于龙首之背，右手持折枝桂花。纹饰包含两个吉祥寓意，一是蟾宫折枝，二是独占鳌头，均祝文士科举高中。除云和波浪外，盖面主题人物、鳌鱼、楼阁山石均有鎏金。从纹饰看来，此炉当属文人案上用具。这样的手炉，炉盖与炉身俱佳，工艺高超，是极其难得的珍品。



写实性纹饰——山茶花



写实性纹饰之一
——寒江独钓网纹





写实性纹饰之一——梅花
以几何纹作衬托



吉祥纹饰之一种——五福捧寿
这种纹饰在清代和民用手炉的炉盖上颇为常见



明代晚期 · 鑲金纏枝蓮紋溫手器
“胡文明制”款
高 12cm 寬 16.1cm



清中期 · 銅胎畫琺瑯太平有象手爐



清 · 白銅填漆烤藍手爐
14.5x11cm 估價 12 000—15 000 元



名家手制

手炉由作坊生产,从设计到制作一般都由工匠一人完成,或者是师傅设计,徒弟粗加工,再由师傅修整。据行家称,手炉制作的主要程序为画样图、敲打器形、网眼雕凿、纹饰錾花、焊接、提柄安装、精雕修整等。高水平的手炉作品必须具有高超的设计、考究的纹样装饰、精美的雕凿和篆刻工艺。要做到这些,需要有高明的工匠进行精心设计和潜心制作。

明清时代最有名的制炉大家当属张鸣岐(或作张明岐),因



张鸣岐铜手炉





张鸣岐制手炉之网纹及款识

他制作的手炉闻名于世,故时人以“张炉”呼之。张鸣岐的生卒年月至今尚无法确切考证。据同治《新滕琐志》人物隐逸等史料记载,他是明代万历年间嘉兴人。此人擅用铜质匀净、极具光泽的水磨红铜制作手炉。所制手炉浑厚古朴而又不失精巧,特别是那高耸的炉盖,丰满挺拔,炉盖纹饰雅丽灵动,韵味无穷。据《鉴物广识》等书记载,张制手炉,整炉不用镶嵌或焊接,全用榔头手工敲击而成,炉盖上的雕镂很细,用脚踏不瘪。而且盖子十分紧密,虽然用了很久,也不会松动。尤其令人称奇的是,炉中炭火虽烧得很旺,但摸上去却不烫手,热度与炭火不热时一样。

张鸣岐制作的各式手炉常为他同时代以及后代的人所津津乐道。以致当时著名画家、鉴藏大家项元汴“见而异之”,把张鸣岐请去专门制炉。清初著名学者、诗人朱彝尊《鸳湖棹歌》曾有诗咏叹张炉之妙:“梅花小阁两重阶,屈戌屏风六扇排,不及张铜炉





明·铜手炉
“张鸣岐制”款
10×8cm

在地，三春长暖牡丹鞋。”虽然此诗赞誉的是张制的脚炉，但其手炉更是名扬四海。彭孙通《金粟闺词》亦说：“薄寒初荐锦氍毹，朔气空中通坐隅；不惜马蹄金一饼，鸳鸯湖畔铸张炉。”张所铸炉底部多有“张鸣岐”、“鸣岐”、“张明岐”、“张鸣岐制”等款书，字体颇为古雅。

明朝末年，嘉兴还出了一位善制铜手炉的高手，名王凤口。王的声名仅次于张鸣岐，但所铸铜技术并不多让，其名款善以直线小篆体书之。

手炉工艺到了清代各时期，以张鸣岐制炉为代表的浙江嘉兴地区虽然还属于龙头老大的地位，但小手工业向来繁荣发达的苏州制作手炉已逐渐“青出于蓝”，后来居上。乾隆时期的《苏州府志》中说：“郡中西城业铜作不下数千家，精粗巨细，日用之物无不具。”清代苏式手炉集中于阊门一带制作。习此业者逐渐

汇集于阊门内河沿街及久福里、同仁街等地。这里作坊云集，榔头叮当，一片喧闹。民谚：“铜匠师傅出风头，青布短衫一套头……”这是对当时制作手炉及其他铜器类用具的辅证。苏州一带拥现了潘祥丰、屠君祥、赵一大等制炉名家；有了裕源兴、云鹤轩、容裕号、沈万盛等制炉铜作名号。

除嘉兴、苏州外，明清时代，江浙的其他地区也出现了几位制炉高手。如云间人胡文明能按古式铸造铜器，工质皆精，有“胡炉”或“胡铜”之称，精美处不让“张炉”。吴中人徐守素铸铜器精致无比，制材精选，磨工尤精，佳者往往经年累月乃成，惜传世作品不多。另有胡璋，北京故宫博物院有其手制手炉一件，盖面镂雕人物山水，甚为精美。

清中期以后，国势衰疲，工艺不振，但官方仍多提倡，如《德宗实录》每多提及于江苏及奉天各省创设工艺厂，对手炉制造技术不乏提振之功，只是大多不铸名款，故难以获知制作者姓氏名谁。



明·张鸣岐铜手炉

“鸣岐”款

高6.5cm 13×9cm 估价30 000—40 000元





王凤江手炉款



胡文明手炉款



朱同文手炉款

潘祥丰手炉款



清·铜鑿花八宝纹手炉
“潘祥丰制”款
高 7.4cm 成交价 22 000 元





清·镂空雕西湖五景手炉

“屠君祥”款

高 7.5cm 9.5×12cm 估价 20 000—30 000 元

明清和民国手炉依铜质分主要有紫、白、黄三大类别。紫铜一般是指纯铜，多呈紫红色；白铜为铜三与镍一的合金，多呈银白色；黄铜则为铜二与锌一的合金，多呈深黄色。三类铜质各有短长。紫铜色美而坚脆，白铜洁美不易锈蚀但乏稳重感，黄铜质佳但容易锈蚀。青铜为铜与锡的合金，虽发明极早，但因其韧性、塑性、弹性较差，不宜制作手炉，故青铜手炉极为少见。

紫、白、黄三类铜又因掺杂了其他元素，其铜色又有细微的差异，产生众多的品种，如无氧铜、磷脱氧铜、锰脱氧铜、锌白铜、



明·铜手炉

“鸣岐”款

高 7.6cm 估价 10 000—15 000 元





清·紫铜八角灯笼形双柄手炉及炉盖网纹
13×13cm 市场价1500元上下



铝白铜、银白铜、硅黄铜、铁黄铜、铅黄铜、锰黄铜等。初次接触手炉的玩家，常为手炉的铜质所困扰，认为铜色不好辨别。其实手炉之所以呈现多样颜色，主要是由于合金成分的差异和各地区矿产的不同而造成颜色的五彩纷呈。例如江西有一种乌铜，铜占94%，锡占4%，铅占1%。这样的铜质在呈色上必然与别的地方的铜色有所差异。了解这种情况，当分辨铜质时就不必照一个模式去套了。

根据铜质、工艺、年代、品位等因素，明代以来的手炉作品大体可分为四个档次。

一是珍稀品。指那些艺术高超、工艺精湛、存世稀少，足以代表一个时代最高水平的手炉中的上品和绝品。这类手炉在拍卖中往往标价在5万元以上。北京翰海2001年12月推出一件明代铜人物手炉。此炉高9.9厘米，炉身为方形，四面篆刻古典人物与山



清·白铜小手炉

高9cm 成交价770元





明·铜人物手炉

高 9.9cm

估价 50 000—70 000 元 成交价 50 600 万元

水,单柄呈竹节形。那高爽丰满的炉盖雕镂着精致的图案和各种几何纹,丰繁中呈现一种简约之美。铜质包浆油亮,暗暗的紫铜光泽给人一种沧桑之感,堪称明代手炉的精粹。这只手炉售价5万元至7万元,最终以5.06万元成交。翰海2000年还推出一件清中期珐琅花卉手炉,高8.5厘米,成交价为8.8万元,也属于这类精绝之品。

二是高档品。铜质精良,做工精细,线条优美,赏心悦目。无论从器形、纹饰,还是工艺制作上均无毛病可挑。这类手炉价格多在1万元至3万元之间。如天津国拍2001年11月举行的文物艺术品拍卖会上有一件明代无柄手炉,高7.5厘米,直径5.5厘米,器形圆润小巧,炉盖与炉身合度,颜色金黄,材质厚重,盖上几何形网纹系编织而成,底部有“鸣岐”篆书款。此炉标价8000元至2万元。

三是中档品。做工谨细,纹饰尚可,特别在炉盖上确有招人喜爱之处,铜质和品相也不错,其价多在千元上下,至多不超过一万元。天津国拍曾推出一只浅雕人物山水纹手炉,高9.5厘米,单柄。炉身刻刀马人物,细腻生动,线条流畅,人物构图为清初典型风格。此炉标价在3000元至6000元之间。这一档次的手炉在古物市场亦有所见。



清中期·珐琅花卉手炉

高 8.5cm 估价 1 00 000—150 000 元 成交价 88 000 元



四是低档品。由白铜或黄铜制作,铜质密度低,制作粗糙马虎,纹饰简单,多无创意,炉体见焊接痕迹,其价多在一二百元至四五百元之间,最多不超过1000元。如书中民国时双柄手炉即为此类。此炉直径17厘米,市场价为三百元左右。

对手炉的档次一定要从历史、艺术、科学诸方面价值,以及质地、器形、纹饰、底足、提柄、款识等工艺进行综合考核。一般情况下,不同年代的手炉以明代为贵,清代次之,民国最差;不同材质的手炉,以紫铜为重,白铜次之,黄铜最贱;不同工艺的手炉,以整块铜打制成的为贵,焊接者为次,做工复杂者为贵,做工简单者为贱;带款与不带款的手炉,以带款者为贵,不带款者为贱。这些都是指一般情况。具体到每一件作品,还得做具体分析。如明代和清代的作品,清代也有品位极高的代表作;紫铜与白铜作品中,白铜手炉也有精品;工艺上,有的虽并不繁复,但简洁明快,亦不失为上品;有款的未必是真款,无款的不见得是劣品。这就要看玩家的欣赏水平和鉴别能力了。



明·无柄铜手炉

7.5×5.5cm 估价 8 000—20 000 元



清初 · 浅雕人物山水纹手炉
高 9.5cm 估价 3 000—6 000 元





双柄白铜手炉及炉盖网纹
造型一般 无特色
直径 17cm 市场价格 300 元上下





白铜圆形单柄手炉

铜质较好,但造型、工艺一般 市场价格在400—500元之间
高7cm 直径13cm





清·白铜长方形单柄手炉
炉盖为几何纹图案 器形一般
17×13.5cm 市场价在 400—500 元之间



手炉集工艺美术之精华,随着其价值的不断攀升,越来越多的玩家将目光投向了这种小巧的器物。藏玩手炉在古董收藏中虽列为“小道”,但也需要具备一定的学问。尤其是对它的断代、辨伪及购存,更应看作是玩主的基本功。

首先是断代。不同年代的手炉,在材质、器形、图案及工艺制作上都存在一定的差异。集藏手炉必须掌握各个年代手炉的不同特征。

以材质而言,明至清初手炉多由整块紫铜制成。清中期为白铜兴盛期,手炉多为白铜所制。特别是云南产的云白铜,滋润如小儿肌肤。《骨董琐记》称:“乾隆三年六月,准江苏买洋铜。按是时洋商每年承办铜九十八万余斤,备民间制器之用,谓之民铜。云南产铜一千三百余万斤,供应京局及各省配铸之用。”笔者曾在北京通州旧物市场买到一只白铜手炉,精光闪耀,晶莹夺目,即为云白铜所制,此炉为清代器物。民国以来,白铜来路断绝,手炉多由黄铜制作。

从器形上看,明代手炉大都小巧,无柄与有柄兼有,以无柄居多,其制作由整块铜料锤打敲击而成,形体古朴端庄。清制手炉,形体增大,晚期较笨拙,多为有柄,炉体由炉身与炉底焊接而成。民国手炉,做工粗糙,炉体有明显焊接痕迹,大多无款。

再从炉盖纹饰上看,明代以几何纹为主,素雅而精湛,不少为编织而成。明以后,除几何纹外,出现了山水、人物、花鸟纹饰。





作者买到的那只清代云白铜制作的手炉
12.5×9.5cm 器表银光闪闪

清以后，炉盖较为轻薄，其网纹以吉祥纹居多，间有几何纹和写实性图案。藏炉者对这些心中有数，当碰到一件手炉时，才能对它的年代做出快速反应。

其次是辨伪。因手炉渐成古物市场抢手货，以谋利为目的的仿品伪品也应运而生。手炉贗品有三类：一是以明制手炉为本，器形小而厚重，常做出略带光泽的假包浆；二是以清制手炉为本，用黄铜制作，炉内外均作旧，给人以锈蚀和脏兮兮的感觉；三是在伪制的手炉一面施以烧蓝、景泰蓝等工艺，但工艺拙劣，与真品相去甚远。

辨别新旧真伪要善于区别真炉与伪炉在制作上的差异，从工艺制作上发现问题。如旧手炉多为手工制造，伪品多为浇铸而成。对此可从底足与炉身的焊缝及炉盖的网眼做工上加以分辨。老手炉纹饰为人工篆刻，入铜笔画上宽下尖，伪品则无此特征，

且笔画软弱。

贋品的款识以伪造张鸣岐的最多。笔者以为,历来所谓张鸣岐款不过是个招牌,真正张炉存世极少,铸张款的不一定就是张炉;只要手炉精致,铸张款与不铸张款都有收藏价值。当然,带张款的炉也确有张炉。张炉真款,据行家称,其字体多为阴文小篆,布白和刀法均属上乘。其行刀流畅,似行云走马;笔画挺括,直笔处如尺打刀切,圆笔处圆转自如。轻重变化,极富韵律;布白匀停,疏密有序,一派大家风范。书中收有新制伪炉,铸“张鸣岐制”款,字画滞涩机械,与张之真款的非凡刻工绝不在一个水平线上,一看便知为新工贋作。

手炉的真伪还可从有无时代剥蚀的痕迹上进行辨别。老手炉从表面的包浆到炉内留下的烟痕均有古旧迹象,新炉的包浆和烟痕都是人工做出来的,仔细分辨,定有破绽。

第三是购存。如何处理购存数量与质量的关系是藏炉者多



清初·方形手炉

高 11.5cm 估价 5 000—10 000 元





清·红铜雕太平有象手炉
高21cm 估价2800—8000元

数面临的问题。通常情况下,购存手炉主要有两种主导思想。一是系列购存,不管年代和工艺,只要是旧手炉均作为购存对象。一是精品购存,不分年代,只要是精品可不惜重金购买收存。系列购存以数量取胜,但也容易收存一些低档品,随着眼力的提高,难免会被玩家筛选后淘汰。精品购存以质量取胜,但不容易形成系列,虽升值空间较大,却不利于探究与玩赏。依笔者之见,不管怎么说,多多益善总是弊大利小,系列购存也得注意质量。低劣的大路货存世较多,还是少买甚至不买为好,免得误入低层次循环的怪圈。而精品却是日益减少,碰到“有一眼”的手炉,即便售价略高,也尽量留下,免得因失之交臂而来日发出“不堪回首”的慨叹。

从目前情况看,国内大多数手炉收藏者现有的藏品无论品种和数量都尚未形成气候,有些人拥有几件精品但不够规模;有些人有一定数量但品种较单一,上档次的东西不多。一些工艺上



清末 · 双柄手炉及炉盖网纹
17.5x13.5cm



乘的手炉露面后,总有“淘金”者问津。正当一些人面对精品徘徊不定、犹豫不决时,您不妨捷足先登,以适中的价格将其购买到手,秘藏于篋,这或许正是您的明智之举。





清·八角形白铜手炉及炉盖网纹

炉身鑿有“福在眼前”题材的花纹 单柄,柄上亦鑿有花纹
宽 12.5cm,长 15cm 市场价格 1 000 元左右





清末民初双柄白铜手炉及炉盖网纹
边刻“湖北省玉恒丰制造”行书小款，书体流畅自然
17.5×14.5cm





市场出售的伪制无柄手炉及炉盖上的网纹
炉身上的假包装与真包装相去甚远
通高 5.7cm 直径 7.8cm





现代伪造的清代手炉

炉身鑿有烧蓝纹饰,工艺粗糙,刻工拙劣

高 8cm 直径 12.5cm





张鸣岐手炉款
刚劲有力 落落大方



新制单柄手炉
底部为“张鸣岐制”伪款
9×7.8cm



明·项元汴

宣庙官铸鼎彝，及今所存真者十一，赝者十九，在当时原属珍贵，与南金和璧同价。而今之称鉴赏家又多耳，食者因未见真龙，徒宝燕石，不论铸式之雅俗，铜质之美恶，第见略似宣款，下有“大明宣德年制”六字印子，每以炭火迫赤火体，火足充若蜗涎者，便以为真，大为有识者所哂。殊不知宣炉之真者，其款式之大雅，铜质之精粹，如良金之百炼，宝色内涵珠光，外现淡淡穆穆，而玉毫金粟隐跃于肤理之间，若以冰消之晨夜，光辉晶莹映彻，迥非他物可以比方也。而今人不知宣炉铸铜之来历，讹以传讹，至以宣炉有流金一种，皆宣庙御用之贵品也，流口耳之间，名覆祥云；流腰腹之间，名金带围；流底足之间，名涌祥云。又有商金渗金之类，其流金之炉非十二炼之铜不流。铸成后先以水银和，法药熏染人骨，复以赤金制铄成泥涂之，炽火炙逼，沁入炉身，其赤金色自浅淡以至深浓，次第熏染十有余次，然后金光灼目，宝色腾眸，所费不赀，岂民间单野铸所能仿佛其万一哉。凡宣炉本色有三种，流金仙桃色一也，秋葵花色二也，栗壳色三也，而仙桃色为最，秋葵花色次之，栗壳色则又次之耳。

吴下宣炉其款制，首尚乳炉、鱼耳、蚰耳，以此三种皆宣庙文房之所御用也，款式典雅朴素无文，置之几案，何妙加之。况其敷色亦异，有藏经、蜡茶、棠梨、枣红、栗壳诸色，而吴下独重藏经、蜡茶二色，以其色之淡雅熏炼既久，敷色渐磨，铜质显露，如良金在冶，晶光岁越，宝焰陆离，莫可云喻，虽三代汉魏之器相并，亦



当退舍矣。但所惜者真正宣炉绝稀，隳质器恒众。万历末年，金陵有甘文堂者，精于鼓铸，唯乳炉一种称佳，敷色喜效枣红而稍淡，俗称猪肝色者是也。吴中则有周文甫氏，亦以铸冶名世，唯鱼耳蚰耳二种最佳，其款制一仿真宣，抑且炼铜有法，敷色无讹，甘氏有所不及。文甫晚年所铸者，可亚于真宣之下一等，今亦渐为好事者购尽，见亦稀逢，价亦半侔宣铸矣，倘有得者宜护之。

今之鉴赏家不读此谱不知宣庙圣学渊深，其所制鼎彝名目虽于臣下拟进，必命疏其事实与施于何所宜否，再四推敲，方便鼓铸。今世偶有一二真宣之铸，其款式尽合图谱，唯底无印款，反疑其伪。殊不知凡进呈样炉，例不填款，俟选中特铸，方许写款。今人不审，往往错过不取，然亦有伪铸无款样炉者，以之欺世愚人，其制度铜质鉴赏家一见分明，不须辨论。吾侪斋中日用鼎彝多者不过十具，轮日更替似觉目前一新，又可递为磨拭，若笥中所藏一二，几案之上日陈岁置，胶柱不移，目睹陈陈，易生厌足，固宜多蓄妙款为佳。

皇明天启丙寅春三月携李项子京书

宣炉歌注

清·冒襄

宣炉歌注小引

物之佳者，或以人名，或以地名，或以代名。名虽不同，其为物之佳则一也。如时之壶、哥之窑、张之炉、顾之绣，皆以人名者也。如并州之剪、蒙山之茶、歙州之砚、湖州之笔，皆以地名者也。至于商彝、秦玺、汉碑，则以代名者矣。夫一物之微，而致烦一代之名名之，及其久也，代已亡，而物尤不朽，岂物以代重耶？抑代以物传耶？有明三百年间，物之佳者不可胜数。而宣炉一种，则诚前无所师。后莫能继，岂非宇宙间一绝妙骨董乎？所恨贗鼎纷陈，不可胜诘，非巨眼莫能辨之。良由爱之者多，则其值益贵。值益贵，则贗者日繁。甚且炉剖而为二，半真半伪，若两截人物。噫！抑何巧也！予博稽载籍，如《博古图》、《古玉图》、《泉志》、《砚谱》、《墨谱》之属，莫不各有其书，唯宣炉独无谱。虽其妙处实不可以谱传，然钟鼎尊彝之属，其陆离葱翠，宁独可以绘画毕之乎哉？冒辟疆先生作《宣炉歌》以赠方坦庵先生，而特自为注，予甚爱之。较之郦之于《水经》，裴之于《三国志》，诚可鼎足而立也夫。心斋张潮撰。

宣炉歌注

宣炉最妙在色，假色外炫，真色内融，从黯淡中发奇光，正如





好女子肌肤柔腻可掐。蒸火久，灿烂善变；久不着火，即纳之污泥中，试去如故。假者虽火养数十年，脱则枯槁矣。

宣庙时，传内佛殿火，金银、铜像浑而液。又云宝藏焚，金银珠宝与铜俱结。命铸炉。

宣庙询铸工：“铜几炼始精？”工对以六火，则珠光宝色现。上命炼十二火条之，复用赤火熔条于钢铁筛格上，取其极清先滴下者为炉，存格上者制他器。炉式不规，规三代鼎鬲，多取宋瓷炉式仿之。

宣炉以百褶彝、乳足、花边、鱼鳃、螭蚰诸耳、薰冠、象鼻、石榴足、橘囊、香奁、花素方圆鼎为最，索耳、分裆判官耳、角端象鬲、鸡脚、扁番环、六棱、四方直脚、漏空桶、竹节法盏等样为下。

宣炉仿宋烧斑。初年沿永乐炉制。中年谓其掩炉本质，用番卤浸擦、熏洗，易为茶蜡。末年愈显本色，着色更淡。后人评宣炉五等色：栗壳、茄皮、棠梨、褐色，而藏经纸色为第一。金鑊腹下为涌祥云，金鑊口下为覆样云。鸡皮色、覆手色，火气久而成也。

嘉靖后之学道、近之施家，皆北铸。北铸间用宣铜器改铸，铜非清液，又小冶寒俭无精采，且施不如学道多矣。南铸以蔡家胜甘家。蔡之鱼耳可方学道。

真宣炉本色之厄有二；嘉、隆前尚烧斑，有取本色真者重烧，有过求本色之露。如末年淡色，取本色真炉磨治一新，甚有岁一再磨。景泰、成化之狮头彝炉等，后人伪易凿宣款以重其价。宣炉又有呈样无款最真妙者，后人得之，以无款，恐俗眼生疑，取宣别器有款者凿嵌，毕竟痕迹难泯，皆真宣炉之厄也。

忬阁，乃毗陵邹臣虎先生供吴道子观音真迹处。每与先生阁前鉴赏宣炉，自天鸡圆鼎外，凡六七种。余有别记，同余最妙一二统散失于甲申乙酉。

附 《宣铜炉歌为方坦庵先生赋》

龙眼先生鬓发皤，两朝鼎贵称鸣珂。丝纶世掌遭播弃，邗江卖字书擘窠。生平嗜古入骨髓，玩好不惜三婆娑。有炉光怪真异绝，肌膩肉好神清和。窄边蚰耳藏经色，黄云隐跃穷雕磨。洼隆丰杀中规矩，红榴甘黛粉雷蝌。我时捧视惊未有，精光迸出呼奈何。恭闻此炉始宣庙，制器尚象勤搜罗。宫闈风雅厌奇巧，炉燬精妙无偏颇。或云流乌一夜熔宝藏，首阳铜枯汁流沲。或云炼铜十二取清液，式仿官瓷非鬲牺。彝乳花边称最上，鱼蚰诸耳无相过。博山睡鸭真俗丑，宋烧江制成差讹。工倕拨蜡昭千古，香笼火暖浮金波。宜香宜火宜几席，宁唯鉴赏堪吟哦。百金重购拟和璧，旃檀函贮文犀驮。后来北铸并南铸，道南施、蔡皆么魔。乱真火色终枯槁，磨治雕凿蛟龙呵。平生真赏唯忤阁，同我最好沉江河。抚今追者再三叹，怜汝不异诸铜驼。一炉非小关一代，列圣德泽相渐磨。我今为公作此歌，万事一往何其多。歌成乞公书大字，明日且换山阴鹅。





跋

宣德距崇禎才二百余年耳。其时宣炉真者已极贵重。若再二百余年，不益更难得耶？夫炉之为物，苟不毁于火，固宜流落人间，不当少于前也。第不知当年熔铸之数，亦可得而考欤？巢民先生鉴赏自当不谬。闻其家所珍藏者，亦俱散失，不亦深可慨哉！心斋居士题。

参考文献

- 马承源主编 《中国青铜器》
程长新、程瑞秀 《古铜器鉴定》
戴应新 《真伪交龙柱博山炉》
朱裕平 《中国瓷器鉴定与欣赏》
高阿申 《香炉 文房用具》
展望之 《居室雅趣》
黄永川 《挟纩添薪话暖炉》
张正望 《中国民间手炉艺术》
姜晋 《巧雅的手炉无俗情》
庞金生 《小谈手炉》
楚仁 《红袖携香炉》



[G e n e r a l I n f o r m a t i o n]

书名 = 玩炉・藏炉

作者 =

页数 = 1 7 1

S S 号 = 0

出版日期 =

V s s 号 = 9 1 9 3 4 8 7 0